



**Регіоналізація і глобалізація  
в європейському економічному просторі**

Цзюсян ЧИ,  
Андрій КРИСОВАТИЙ,  
Ірина ЗВАРИЧ,  
Людмила ГЕРМАН

**ВПЛИВ ТРУДОВОЇ МІГРАЦІЇ  
СІЛЬСЬКОГО НАСЕЛЕННЯ  
НА ДОХОДИ ДОМАШНІХ ГОСПОДАРСТВ:  
ДОСВІД КИТАЮ ТА КОНЦЕПЦІЯ  
ДЛЯ ЄС ТА УКРАЇНИ**

**Резюме**

У дослідженні на основі поєднання теоретичних підходів та емпіричних даних проаналізовано, як трудова міграція сільського населення впливає на доходи домогосподарств у сільській місцевості. За допомогою незбалансованої панельної вибірки з декількох часових періодів, отриманої з даних China Family Panel Studies (CFPS), застосовано метод зіставлення за оцін-

© Цзюсян Чи, Андрій Крисоватий, Ірина Зварич, Людмила Герман, 2025.

Чи Цзюсян, аспірант, кафедра міжнародної економіки, Західноукраїнський національний університет, Тернопіль, Україна. ORCID: 0009-0008-5058-1700 Email: juxiangchi@126.com

Крисоватий Андрій, д. е. н., професор, завідувач кафедри фінансів ім. С. І. Юрія, голова вченої ради ЗУНУ, Західноукраїнський національний університет, Тернопіль, Україна. ORCID: 0000-0002-5850-8224 Email: head\_ac@wunu.edu.ua

Зварич Ірина, д. е. н., професор, завідувачка кафедри міжнародної економіки, Західноукраїнський національний університет, Тернопіль, Україна. ORCID: 0000-0001-5155-540X Email: irazvarych@gmail.com

Герман Людмила, Ph. D., доцент, кафедра міжнародної економіки, Західноукраїнський національний університет, Тернопіль, Україна. ORCID: 0000-0002-4011-9765 Email: l.herman@wunu.edu.ua

ками схильності (Propensity Score Matching – PSM) та модель з фіксованими ефектами для оцінювання впливу міграції сільської робочої сили на доходи сільських домогосподарств. У результаті виявлено наявність суттєвого позитивного ефекту, який досягається завдяки зміцненню соціального капіталу сім'ї та доступу до системи соціального забезпечення. Аналіз на гетерогенність виявив, що цей ефект більш виражений у західній частині Китаю і серед домогосподарств з низьким рівнем доходу. У статті також концептуалізовано можливість застосування досвіду Китаю до Європейського Союзу й України з огляду на подібні демографічні виклики, залежність від сільськогосподарського сектору та процеси депопуляції. Результати мають практичне значення для формування політик розвитку економіки села й управління міграцією, особливо в контексті відновлення після пандемії та війни.

### **Ключові слова:**

двосторонні фіксовані ефекти, доходи домогосподарств, соціальний капітал, соціальний захист, соціальне забезпечення, сільські домогосподарства, трудова міграція сільського населення, трудова міграція в ЄС.

**Класифікація за JEL:** D12, R23, J61.

3 рисунки, 3 формули, 10 таблиць, 40 джерел літератури.

### **Постановка проблеми і огляд літератури**

В умовах стрімкого розвитку економіки та суспільства Китаю доходи сільських домогосподарств щорічно зростають завдяки державній політиці підтримки. Однак розрив у доходах між міськими та сільськими районами значний. У 2023 р. співвідношення становить 2,39 (National Bureau of Statistics of China, n.d.). Така різниця в доходах насамперед обумовлена упередженою або цілеспрямованою економічною політикою (Yuan та ін., 2020; Zhong та ін., 2022). Якщо порівняти з містянами, то сьогодні зростання доходів сільських домогосподарств є відносно повільним. Чому доходи сільських

домогосподарств зростають повільно і які фактори на це впливають? Чимало вчених досліджували ці чинники з різних точок зору (Yang та Liu, 2012; Chang та ін., 2012; Mishra та Moss, 2013; Giles та Mu, 2024; Nordin та Hojgard, 2019; Biagini та ін., 2020; Li та ін., 2022; Chen та ін., 2022; Yao та ін., 2023; Ding, 2023; X. Wang та ін., 2023; Y. Wang та ін., 2023; Yu та ін., 2024). Серед факторів, що впливають, широко вивчалася трудова міграція, однак консенсусу досягнуто не було. Подібні дисбаланси простежуються в країнах Східної Європи, зокрема в Україні, де регіональні нерівності та масова трудова міграція створюють структурні виклики для сільськогосподарського сектору.

Основною тезою є те, що трудова міграція позитивно впливає на зростання доходів сільських домогосподарств. Taylor та ін. (2003) дослідили це явище крізь призму мобільності робочої сили та ефективного розподілу ресурсів. Вони стверджували, що трудова міграція сприяє вільному руху міжрегіональних ресурсів, а також їх ефективній алокації, що підвищує доходи фермерів і зменшує рівень бідності. Крім того, домогосподарства, які зазнають впливу мобільності робочої сили, можуть значно знизити рівень бідності. Водночас вища частка трудової міграції корелює зі збільшенням доходу на душу населення (Xu та Li, 2023).

Згідно з другою точкою зору, трудова міграція призводить до зниження доходів сільських домогосподарств. Цей підхід ґрунтується на дисбалансі ресурсів та інформаційній асиметрії. Taylor та Martin (2001) стверджують, що постійна трудова міграція населення з села призводить до втрати людського та матеріального капіталу в сільській місцевості, що негативно позначається на продуктивності сільського господарства й рівні доходів домогосподарств. Giles та Mu (2024) вважають, що хоча перерозподіл надлишкової сільської робочої сили може збільшити доходи фермерів, ті, хто мігрує до інших регіонів, можуть зіткнутися з порівняно високими витратами. Мігранти, які переїжджають до міст у пошуках роботи, також стикаються з нерівним ставленням до себе у питаннях професійної підготовки чи соціального забезпечення. Разом ці фактори перешкоджають перетіканню сільської робочої сили до міст і зростанню доходів сільських жителів.

Згідно з третьою точкою зору, між трудовою міграцією та доходом домогосподарств немає чіткої лінійної залежності. Du та ін. (2005) дослідили два взаємодоповнювальні набори даних з бідних регіонів Китаю, щоб оцінити, чи мігрують особи з бідних домогосподарств і чи сприяє така мобільність поліпшенню економічного становища їхніх сімей. Вони виявили обернену U-подібну залежність між рівнем сімейних ресурсів та ймовірністю міграції. Zhang та Fu (2024) стверджують, що вплив трудової міграції на доходи сільських домогосподарств невизначений через регіональні й просторові відмінності між домогосподарствами.

Україна характеризується високою часткою сезонної міграції з сільських районів, що часто призводить до короткострокового зростання доходів, однак у довгостроковій перспективі посилює демографічне знелюднення та

дисбаланс у виробничій структурі аграрного сектору (Libanova та Pozniak, 2023; Chan та ін., 2023). У дослідженні Yaroshenko та ін. (2024) зазначено, що соціальний капітал та неформальні мережі відіграють головну роль у формуванні рішень щодо трудової міграції серед сільського населення України, а відсутність політики реінтеграції мігрантів, які повертаються, перешкоджає економічному ефекту міграційних процесів.

На рівні ЄС актуальними є дослідження, що розглядають трудову міграцію в контексті Європейського зеленого курсу, розвитку сільських територій та циркулярної економіки (European Commission, 2020). Особлива увага приділяється міграції як інструменту збалансованого розвитку периферійних регіонів та соціальної згуртованості.

Вищезгадані дослідження свідчать про тісний зв'язок між трудовою міграцією та доходами сільських домогосподарств, проте висновки різняться через використання різних методів і перспектив. Основним обмеженням цих досліджень є те, що більшість з них зосереджується на впливі окремих факторів на доходи домогосподарств, і лише деякі з них досліджують механізми впливу, такі як ефекти медіації. Крім того, наявні публікації переважно ґрунтуються на макроекономічних даних для емпіричного аналізу впливу мобільності сільської робочої сили на доходи домогосподарств і, як правило, містять гіпотетичні аналізи або невеликі тематичні дослідження, побудовані на якісних дослідженнях.

Дослідження спрямоване на вивчення впливу трудової міграції сільського населення на доходи фермерських господарств у Китаї, а також розроблення теоретичної основи, яка могла би бути застосована в контексті ЄС та України.

Проаналізовано, як трудова міграція сільського населення впливає на економічні зміни в домогосподарствах через соціальний капітал та функціонування системи соціального забезпечення.

#### **Вплив трудової міграції сільського населення на доходи сільських домогосподарств**

В умовах стрімкого розвитку урбанізації мобільність робочої сили стала важливою рисою сучасного суспільства, особливо міграція з сільських районів до міських. Ця тенденція суттєво впливає на зростання доходів сільських домогосподарств. По-перше, мобільність робочої сили підвищує продуктивність праці, сприяє зростанню рівня заробітної плати місцевої робочої сили та значному накопиченню доходів (Ottaviano та Peri, 2012).

По-друге, вихідці із села, які працюють у міських районах, мають можливість навчатися та опановувати нові навички: від базових культурних знань до професійних умінь. Підвищуючи ці навички, трудові мігранти значно поліпшують свою конкурентоспроможність на ринку праці. Повернувшись до своїх рідних міст, вони можуть застосувати ці новонабуті навички у сільсько-

господарському виробництві, перейнявши більш досконалі техніки вирощування чи методи управління. Відповідно, підвищується ефективність сільськогосподарського виробництва та якість продукції, що збільшує конкурентоспроможність на ринку й доходи від продажу сільськогосподарської продукції.

Крім цього, трудова міграція сприяє покращенню економічної структури сільської місцевості. У міру того, як все більше молодих працівників залишають села, структура робочої сили в цих громадах неминуче зазнає перебудови. Ця зміна змушує населення, що залишилося, шукати нові методи виробництва, наприклад, замінюючи ручну працю механізацією. Такий перехід до модернізації не тільки знижує виробничі витрати, а й підвищує економічну ефективність. На основі цих спостережень висунуто таку гіпотезу (H1): *трудова міграція сприяє збільшенню доходів сільських домогосподарств*.

### **Опосередкований вплив міграції сільської робочої сили на доходи сільських домогосподарств через соціальний капітал та рівень добробуту**

Насамперед мобільність сільської робочої сили впливає на доходи домогосподарств через соціальний капітал. Коли селяни залишають свої райони в пошуках можливостей працевлаштування, вони не просто переїжджають у фізичний простір, а розширюють свій соціальний простір. Ця міжрегіональна міжособистісна мережа відкриває сільським жителям доступ до ширшого спектра соціальних ресурсів. У міських умовах мігранти набувають різноманітних професійних навичок та життєвого досвіду завдяки взаємодії і співпраці з колегами з різних регіонів. Одночасно вони отримують додаткову соціальну підтримку через новостворені мережі, що значно підвищує рівень доходів сільських сімей. Згідно з дослідженням J. Wang та ін. (2023), сільські домогосподарства можуть покращити перспективи зайнятості в несільськогосподарській сфері, підвищити добробут сім'ї і збільшити свої доходи, використовуючи свій соціальний капітал. На основі вищезазначеного аналізу висунуто таку гіпотезу (H2): *соціальний капітал є посередником у взаємозв'язку мобільності робочої сили та доходів сільських домогосподарств*.

По-друге, мобільність робочої сили сільського населення впливає на доходи домогосподарств через рівень добробуту. З одного боку, в міру переходу робочої сили з сільських районів до міських працівники часто отримують вищу заробітну плату та кращі умови праці порівняно з тими, що доступні в селі. Такий перехід зазвичай забезпечує більш стабільну заробітну плату, що безпосередньо підвищує доходи сім'ї. Однак простого підвищення заробітної плати недостатньо для комплексного поліпшення економічного статусу сім'ї, тому підвищення рівня соціального забезпечення має вирішальне значення. Рівень добробуту підвищується завдяки медичному страхуванню, житловим субсидіям чи доступу до освітніх ресурсів. Розширення цих пільг може значно полегшити фінансове навантаження на сім'ї. Наприклад, комплексне медичне страхування може зменшити ризик бідності через витрати

на охорону здоров'я, житлові субсидії можуть пом'якшити фінансове навантаження від витрат на проживання в місті, а доступ до якісної освіти забезпечує майбутні можливості для дітей. З іншого боку, покращення соціальних пільг також може підвищити ентузіазм і лояльність трудових мігрантів, тим самим підвищуючи ефективність і продуктивність праці, що, в свою чергу, сприяє збільшенню доходів сім'ї. Пільги, що надаються підприємствами або урядом, такі як оплачувана відпустка, субсидії на освіту дітей та пенсійні плани, можуть вселити в працівників почуття безпеки і приналежності, мотивуючи їх більш ефективно сприяти розвитку компанії або громади. На основі викладених вище міркувань у цій статті запропоновано наступну гіпотезу (H3): *мобільність робочої сили сільського населення може підвищити рівень доходів домогосподарств за рахунок збільшення соціального забезпечення*.

## Методологія

### Економетрична методологія

У роботі використано двосторонню економетричну модель з фіксованими ефектами для аналізу впливу трудової міграції сільського населення на доходи домогосподарств у сільській місцевості. Модель (1) має такий вигляд:

$$Income_{it} = \alpha + \beta Migration_{it} + \gamma CV_{it} + \delta_i + \mu_t + \varepsilon_{it}, \quad (1)$$

де  $i$  та  $t$  позначають відповідно сім'ю та рік.  $Income_{it}$  (Дохід) відображає розмір чистого доходу на душу населення домогосподарства.  $Migration_{it}$  (Міграція) позначає наявність мобільності робочої сили.  $CV_{it}$  представляють контрольні змінні, що впливають на дохід домогосподарства, зокрема характеристики змінних членів сім'ї, характеристики сім'ї тощо.  $\beta$  і  $\gamma$  є параметрами, що підлягають оцінюванню.  $\delta_i$  представляє індивідуальні фіксовані ефекти, а  $\mu_t$  – фіксовані ефекти року. Зрештою,  $\varepsilon_{it}$  позначає член похибки.

Крім того, відповідно до моделі медіації, використаної Wen та Ye (2014), застосовуємо метод покрокової регресії для аналізу впливу міграції сільської робочої сили на доходи китайських домогосподарств. Регресійні моделі, побудовані для цього аналізу (рівн. 2 і 3), наведені нижче:

$$MD_{it} = \gamma_0 + \gamma_1 Migration_{it} + \gamma_2 CV_i + \delta_i + \mu_t + \varepsilon_{it}, \quad (2)$$

$$Income_{it} = \delta_0 + \delta_1 Migration_{it} + \delta_2 MD_{it} + \delta_3 CV + \delta_i + \mu_t + \varepsilon_{it}, \quad (3)$$

Де:  $MD_{it}$  є проміжною змінною в моделі (2). Коефіцієнт  $\gamma_1$  відображає вплив незалежної змінної (*Migration*) на проміжну змінну (*MD*). Коефіцієнт  $\delta_2$  моделі (3) представляє вплив проміжної змінної (*MD*) на дохід домогосподарств (*Income*) з урахуванням впливу незалежної змінної (*Migration*). Коефіцієнт  $\delta_1$  вимірює прямий вплив незалежної змінної (*Migration*) на залежну змінну (*Income*) із врахуванням проміжної змінної (*MD*). Визначення інших змінних залишаються такими ж, як і в рівнянні (1). Ефект медіації вважається значущим, якщо  $\gamma_1$ ,  $\delta_1$  і  $\delta_2$  демонструють статистичну значущість.

## Джерела даних та описова статистика

### (1) Джерела даних

Джерелом даних, використаних у роботі, є Китайські панельні дослідження сімей (CFPS), що охоплюють панельні дані за 2016, 2018 та 2020 роки. CFPS – це загальнонаціональний проєкт масштабного вибіркового опитування, організований і проведений Китайським центром соціальних досліджень Пекінського університету, що охоплює східну, центральну та західну частини Китаю. База даних поділена на категорії: громада, сім'я, дорослі та діти. У цьому аналізі використано дані про дорослих та сім'ї. Сюди також входить вибірка сільських домогосподарств, у якій основна увага зосереджена на взаємозв'язку трудової міграції сільського населення та доходів фермерів. Завдяки об'єднанню наборів даних про дорослих та сім'ї в рамках дослідження вирішено проблему відсутніх даних та викидів, що в результаті дало остаточну вибірку з 31 228 сільських домогосподарств у 31 провінції.

### (2) Опис змінних

**Залежна змінна: Дохід.** Вона представляє чистий дохід на душу населення домогосподарства. У цьому дослідженні як залежну змінну обрано річний чистий дохід на душу населення сільських домогосподарств, відповідно до схеми, встановленої Yang та ін. (2022). Для усунення гетероскедастичності та зменшення асиметрії даних змінна доходу обробляється логарифмічно.

**Незалежна змінна: Міграція.** Вона представляє RLM. Дані отримані з відповідей на запитання анкети CFPS: «Чи працював хтось із членів вашої родини протягом останніх 12 місяців далеко від рідного села (наприклад, у містах)?». Якщо відповідь «так», значення дорівнює 1, у протилежному випадку – 0.

**Контрольні змінні:** у цьому дослідженні на основі попередніх наукових досліджень та доступності даних обрано такі контрольні змінні.

(1) Індивідуальні фактори включають Age3 (Вік) ( $\text{Age} * \text{Age} / 100$ ), Health (Здоров'я) та EDU (Освіта). Значення Age3 обчислюється через підне-

сення віку до квадрата та ділення на 100; значення Health дорівнює 1, що означає хороший, відмінний або дуже хороший стан здоров'я; значення 0 означає поганий стан здоров'я. Значення EDU відображає рівень освіти голови домогосподарства. Згідно з даними опитування, є 8 типів рівнів освіти: 1. Ніколи не відвідував школу (0 років). 2. Початкова школа (6 років). 3. Середня школа (9 років). 4. Старша школа (12 років). 5. Коледж (15 років). 6. Бакалавр (16 років). 7. Магістр (19 років). 8. Доктор (22 роки).

(2) До факторів домогосподарства належать такі: 1) *Fsize*: кількість членів сім'ї. 2) *Finance\_asset*: загальні фінансові активи домогосподарства. 3) *Fixed\_asset*: фіксовані активи домогосподарства. 4) *Land\_asset*: вартість земельної власності домогосподарства. Для забезпечення стабільності даних значення *Finance\_asset*, *Fixed\_asset* та *Land\_asset* обробляються логарифмічно.

**Змінні-медіатори:** У цьому дослідженні розглянуто дві змінні-медіатора, які є посередниками у зв'язку між міграцією сільської робочої сили та доходом домогосподарств.

**(1) Соціальний капітал (Socapital):** витрати на подарунки для підтримання соціальних відносин. Ця змінна згадана у статті Jiang та ін. (2022), в якій витрати на подарунки для підтримання соціальних відносин слугують проксі-змінною соціального капіталу.

**(2) Соціальне забезпечення (Welfare):** реєстрація в пенсійній системі. Дані отримані з відповідей на запитання анкети CFPS: «Чи зареєструвалися ви в одній або декількох з наступних пенсійних програм?». Якщо відповідь «так» і зареєстровані в будь-якій з пенсійних програм, значення дорівнює 1; в іншому випадку значення дорівнює 0.

**Інструментальна змінна: IV-rate.** IV-rate – це середня частка від загальної кількості членів сім'ї, які працюють поза домом у провінції, за винятком вибірки.

Ендогенність може призвести до несумісних оцінок. Щоб вирішити цю проблему, у дослідженні використано метод інструментальних змінних. Обрана інструментальна змінна, позначена як IV-rate, – це середня частка від загальної кількості членів сім'ї, які працюють поза домом у провінції, за винятком тих, хто входить до вибірки. Існує міцна кореляція між сільськими жителями, які працюють поза домом в межах однієї провінції і, як правило, мають схожі економічні умови. Проте дохід домогосподарств у нашій вибірці залишається незалежним від IV-rate, оскільки він походить з даних поза вибіркою. Отже, інструментальна змінна (IV-rate) задовольняє умови кореляції та екзогенності, що робить її підходящим вибором для вирішення проблеми ендогенності в цьому аналізі.

Детальні описи змінних і описова статистика наведено в табл. 1 та табл. 2.



Таблиця 1

## Опис змінних

Змінні	Позначення	Опис змінних
Залежна змінна: Дохід домогосподарства (log)	Income	Середній наявний дохід домогосподарства
Незалежна змінна: Міграція сільської робочої сили	Migration	Чи працює поза рідним містом (так = 1 ні = 0)
Контрольні змінні: Вік	Age3	Вік*Вік/100
Стан здоров'я	Health	Відмінно / дуже добре / добре = 1 погано = 0
Освіта	EDU	Кількість років навчання Ніколи не відвідував школу (0) Початкова школа (6) Середня школа (9) Старша школа / середня школа / технічне училище / професійне училище (12) 3-річне навчання в коледжі (15) 4-річне навчання в коледжі (16) Ступінь магістра (19) Ступінь доктора (22) Кількість членів сім'ї
Члени сім'ї	Fsize	Кількість членів сім'ї
Фінансові активи (log)	Finance_asset	Загальні фінансові активи домогосподарства
Основні активи (log)	Fixed_asset	Основні активи домогосподарства
Земельні активи (log)	Land_asset	Вартість земельної власності домогосподарства
Медіатор: Соціальний капітал (log)	Socapital	Витрати на подарунки для соціальних відносин
Пенсійне страхування	Welfare	Чи зареєстрований у пенсійній програмі (так = 1 ні = 0)
Інструментальна змінна:	IV_rate	Середній відсоток членів сім'ї, які працюють далеко від дому в провінції, за винятком вибірки.

Таблиця 2

## Описова статистика

Змінна	Кількість спостережень	Середнє значення	Стандартне відхилення	Мін	Макс
Income	31228	9,249	0,917	0	15,24
Migration	31228	0,367	0,482	0	1
Age3	31228	26,043	16,715	0,81	104,04
Health	31228	0,666	0,472	0	1
EDU	31228	6,397	4,511	0	22
Fsize	31228	4,589	2,077	1	21
Finance_asset	31228	6,98	4,614	0	15,32
Fixed_asset	31228	4,135	4,458	0	16,12
Land_asset	31228	8,038	4,122	0	15,43
Socapital	30910	7,256	2,218	0	11,849
Welfare	20370	0,641	0,479	0	1
IV_rate	39187	0,185	0,028	0,068	0,5

## Результати дослідження і обговорення

## Результати регресійного аналізу

Використовуємо двосторонні FE-моделі для аналізу впливу міграції сільської робочої сили на доходи фермерів. Результати оцінювання наведено в табл. 3. У цьому дослідженні враховано часові та індивідуальні фіксовані ефекти, а також фіксовані ефекти на рівні провінцій для мінімізації впливу регіональних факторів на точність результатів регресії.

У стовпці (1) представлені результати регресійного аналізу впливу RLM на доходи домогосподарств. Стовпець (2) базується на першій моделі з урахуванням індивідуальних характеристик, таких як вік, стан здоров'я та рівень освіти. У стовпці (3) до двох попередніх моделей додано характеристики сім'ї, зокрема кількість членів сім'ї, фінансові активи, основні активи та земельні активи. Коефіцієнти міграції в стовпцях (1), (2) та (3) таблиці 3 становлять відповідно 0,121, 0,128 та 0,127, і всі вони є значущими на рівні 1%. Це вказує на те, що трудова міграція сільського населення може значно збільшити доходи сільських домогосподарств, що підтверджує гіпотезу (H1) цієї роботи. У стовпці (3) коефіцієнт віку в квадраті є від'ємним і значущим, що вказує на обернену U-подібну залежність між віком і доходом домогосподарства.

Таблиця 3

## Результати оцінювання бенчмарк-моделі регресії

	Income		
	(1)	(2)	(3)
Migration	0.121 <sup>***</sup> (0.011)	0.128 <sup>***</sup> (0.011)	0.127 <sup>***</sup> (0.011)
Age3		-0.023 <sup>**</sup> (0.006)	-0.024 <sup>***</sup> (0.006)
Health		0.017 (0.013)	0.012 (0.013)
EDU		0.007 (0.006)	0.007 (0.006)
Fsize			-0.046 <sup>***</sup> (0.006)
Finance_asset			0.017 <sup>**</sup> (0.001)
Fixed_asset			0.013 <sup>***</sup> (0.002)
Land_asset			0.020 <sup>***</sup> (0.002)
Константа	9.205 <sup>***</sup> (0.005)	9.751 <sup>***</sup> (0.181)	9.655 <sup>***</sup> (0.181)
Індивідуальний ефект	Так	Так	Так
Ефект часу	Так	Так	Так
Ефект провінції	Так	Так	Так
N	35737	32155	31228
R <sup>2</sup>	0.726	0.729	0.739

Примітки: а. Стандартні похибки вказані в дужках; б. \*\*\* $p \leq 0.01$ , \*\* $p \leq 0.05$ , \* $p \leq 0.10$ .

Тобто дохід домогосподарства зростає з віком, але після певного моменту подальше збільшення віку призводить до зменшення доходу сільських домогосподарств. Коефіцієнт розміру сім'ї є значуще від'ємним, що вказує на те, що більший розмір сім'ї призводить до зниження рівня доходу на душу населення для домогосподарств. Граничні коефіцієнти фінансових активів, основних та земельних активів є значуще позитивними, вказуючи на те, що вищий рівень активів у власності сільського домогосподарства асоціюється з вищими доходами.

### Результати аналізу ефектів медіації

На основі моделей ефекту медіації (2) і (3) сформовано таке емпіричне дослідження.

(1) Медіатор: соціальний капітал (Socapital).

Щоби проаналізувати, чи може міграція сільської робочої сили впливати на сімейний дохід через соціальний капітал, як проксі-змінну соціального капіталу обрано «Витрати на подарунки для соціальних відносин». Для забезпечення стабільності даних змінна обробляється логарифмічно. Цей ефект медіації досліджено за допомогою тесту Собеля. Результати тесту наведено у стовпцях (1) і (2) табл. 4.

Результати регресії у стовпці (1) показують, що міграція має значний позитивний вплив на соціальний капітал (Socapital) на рівні 1%, тобто трудова міграція сільського населення (RLM) значно підвищує соціальний капітал сільських домогосподарств.

Таблиця 4

#### Результати моделей медіації

	(1) Socapital	(2) Income	(3) Welfare	(4) Income
Migration	0,118 <sup>***</sup> (0,032)	0,126 <sup>***</sup> (0,011) <sup>**</sup>	0,018 <sup>***</sup> (0,008)	0,116 <sup>***</sup> (0,013)
Socicapital		0,033 <sup>***</sup> (0,003)		
Welfare				0,581 <sup>***</sup> (0,015) <sup>**</sup>
Константа	6,343 <sup>***</sup> (0,517)	9,400 <sup>***</sup> (0,178) <sup>**</sup>	0,982 <sup>***</sup> (0,121)	9,799 <sup>***</sup> (0,199)
Тест Собеля		0,004 <sup>***</sup> (0,001)		0,001 <sup>***</sup> (0,001)
CV	Так	Так	Так	Так
Індивідуальний ефект	Так	Так	Так	Так
Ефект часу	Так	Так	Так	Так
Ефект провінції	Так	Так	Так	Так
N	30910	30910	20370	20370
R <sup>2</sup>	0,630	0,745	0,670	0,740

Примітка: а. Стандартні похибки вказані в дужках; б. \*\*\*p ≤ 0,01, \*\*p ≤ 0,05, \*p ≤ 0,10.

Результати в стовпці (2) демонструють, що соціальний капітал суттєво позитивно впливає на дохід (Income) на рівні 1%. Навіть із врахуванням змінної-медіатора вплив міграції на дохід залишається значуще позитивним. За результатами тесту Собеля, коефіцієнт становить 0,004 і є значуще позитивним на рівні 1%, що підтверджує опосередкований вплив соціального капіталу. Таким чином, мобільність робочої сили може підвищити соціальний капітал, що збільшує дохід сільських домогосподарств. Отже, гіпотеза (H2) підтверджена.

#### (2) Медіатор: соціальне забезпечення (Welfare)

Міграція сільської робочої сили (RLM) підвищує доходи сімей шляхом сприяння соціальному забезпеченню. Для вивчення цього питання в рамках дослідження обрано осіб, які беруть участь в одній або декількох пенсійних програмах, як проксі-змінну для аналізу ефекту медіації. Результати відображено в табл. 4, стовпцях (3) і (4). Коефіцієнт впливу міграції (Migration) на соціальне забезпечення (Welfare) є значуще позитивним, тобто вищий рівень міграції (Migration) може сприяти підвищенню соціального забезпечення (Welfare) фермерів сільських домогосподарств. Аналогічно, коефіцієнт впливу соціального забезпечення (Welfare) на дохід є значуще позитивним, що свідчить про те, що поліпшення соціального забезпечення може призвести до збільшення доходу сільських домогосподарств. Результати тесту Собеля підтверджують значуще позитивний результат на рівні 10%, що підтверджує роль соціального забезпечення як медіатора. Це вказує на те, що мобільність робочої сили здатна підвищити соціальне забезпечення, а отже, і дохід сільських домогосподарств. У висновку гіпотеза (H3) підтверджена.

### Тест на робастність та ендогенний аналіз

Щоб забезпечити надійність і достовірність висновків, представлених у цій роботі, проведено серію тестів на робастність, а саме:

#### (1) Альтернативна залежна змінна

У моделі 1 замість доходу на душу населення домогосподарства в якості залежної змінної було використано загальний дохід домогосподарства. Результати регресії, наведені у стовпці 1 табл. 6, демонструють позитивні та значущі результати, що відповідають висновкам цього дослідження.

#### (2) Збіг вибірки

Щоб уникнути проблем ендогенності, спричинених упередженістю вибірки, для перевірки надійності використано метод зіставлення за оцінками схильності (propensity score matching – PSM). У дослідженні застосовано поширений метод найближчого сусіда зі збігом 0,01 та  $k=1$ . Результати, наведені в табл. 5, свідчать про суттєві зниження Pseudo-R<sup>2</sup>, середнього відхилення (Mean Bias) та LR  $\chi^2$  після зіставлення.

Середній ефект впливу на тих, хто зазнав впливу (Average Treatment Effect for the Treated – ATT) є значуще позитивним на рівні 1%. На рис. 1 зображено помітне зменшення стандартизованого зміщення по коваріатах після збігу найближчих сусідів.

Таблиця 5

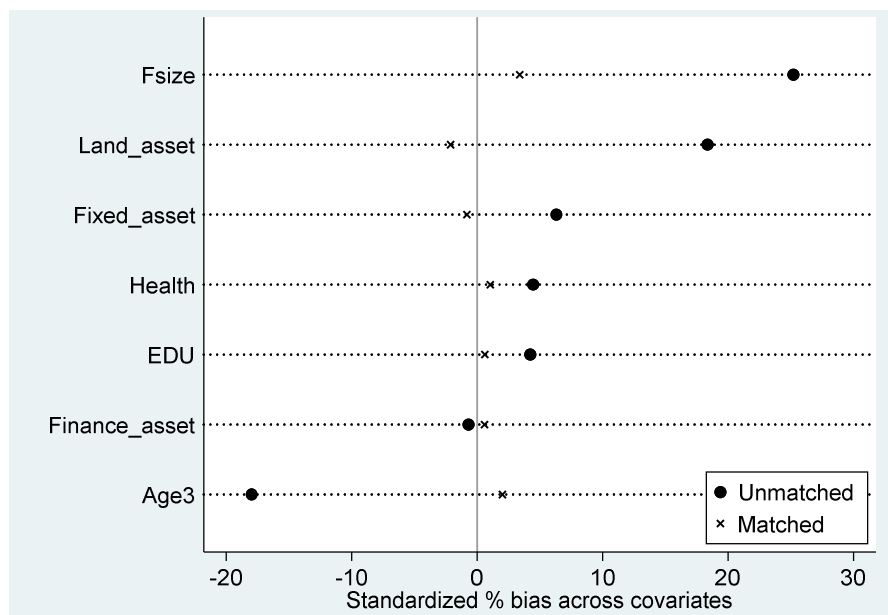
**Діагностика балансу пояснювальних змінних та середній ефект лікування PSM**

Зразок	Pseudo-R <sup>2</sup>	LR chi <sup>2</sup> (p-значення)	Mean Bias	ATT (s.e.)
Невідповідний	0.018	590.78(0.000)	11.0	
Відповідний	0.001	24.37(0.000)	1.5	0.113*** (0.014)

Примітка: Стандартні похибки в дужках; \*\*\*p < 0.01.

Рисунок 1

**Стандартизована похибка по коваріатах після збігу найближчих сусідів**

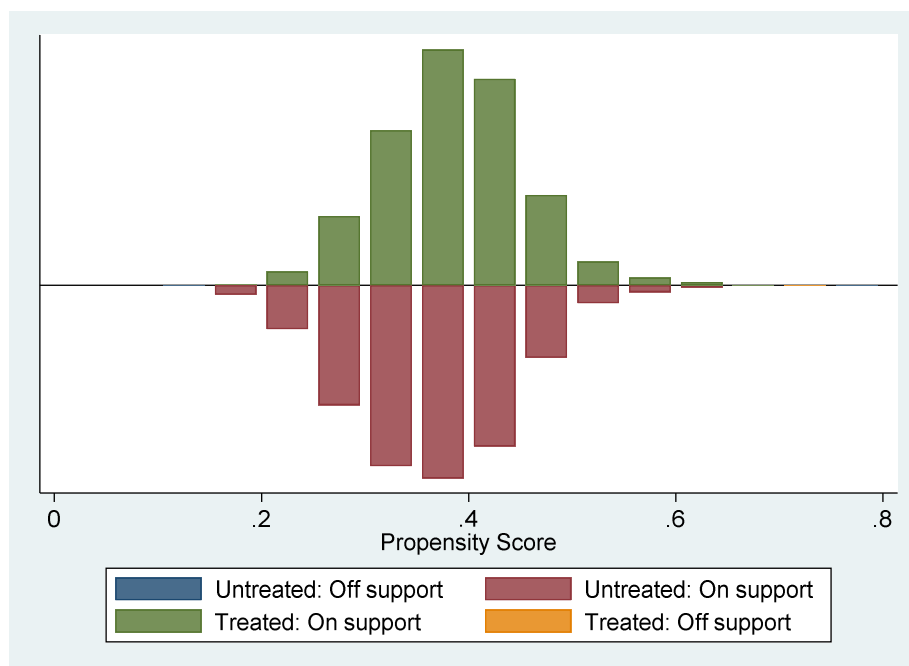


Примітка: «Standardized % bias across covariates» – Стандартизована % похибка по коваріатах.

Крім того, рис. 2, на якому показано результати тесту гіпотези спільної підтримки, вказує на те, що показники схильності групи, яка зазнала впливу, та контрольної групи мають значне перекриття. Це свідчить про високу якість збігу вибірки з низькими втратами вибірки. Усі результати вказують на те, що аналіз PSM є дійсним.

Рисунок 2

## Загальна підтримка показника схильності



Примітка: «Treated» – Зазнали впливу; «Untreated» – Не зазнали впливу; «On/off support» – На підтримці / Поза підтримкою.

У стовпці (2) табл. 6 наведено результати регресії після PSM, які показують статистично значущий позитивний коефіцієнт для міграції на рівні 1%. Отже, трудова міграція сільського населення (RLM) сприяє збільшенню доходів фермерів сільських домогосподарств. Збіг цих результатів з еталонною регресією підкреслює їхню надійність після усунення систематичної похибки відбору вибірки.

Таблиця 6

**Аналіз на робастність**

	(1) Income	(2) Income
Migration	0,155 <sup>***</sup> (0,011)	0,143 <sup>***</sup> (0,020)
CV	Так	Так
Константа	10,175 <sup>***</sup> (0,183)	10,006 <sup>***</sup> (0,359)
Індивідуальний ефект	Так	Так
Ефект часу	Так	Так
Ефект провінції	Так	Так
N	31228	9622
R <sup>2</sup>	0,772	0,744

Примітка: а. Стандартні похибки вказані в дужках; б. \*\*\* $p \leq 0,01$ , \*\* $p \leq 0,05$ , \* $p \leq 0,10$ .

**Аналіз на ендогенність**

Через складність збору всіх відповідних змінних, що впливають на доходи сільських домогосподарств, у регресійній моделі деякі з них можуть бути пропущені. Крім того, доходи домогосподарств можуть впливати на міграцію робочої сили, що свідчить про потенційну двосторонню причинно-наслідкову залежність між міграцією робочої сили та доходами сільських домогосподарств, а отже, про проблему ендогенності. Для вирішення проблеми ендогенності, що випливає з взаємної причинно-наслідкової залежності, надзвичайно важливо визначити ключові змінні, які пов'язані з незалежними змінними, але не корелюють із залежними. Дотримуючись методології дослідження, встановленої Тап та ін. (2022), використовуємо середню частку трудової міграції в провінції, за винятком вибірки (IV-rate), як інструментальну змінну для трудової міграції. Ця інструментальна змінна корелює з трудовою міграцією (незалежна змінна), але не пов'язана з доходами фермерів у вибірці (залежна змінна), що відповідає критеріям релевантності та екзогенності, необхідним для інструментальної змінної. Отже, використання цієї інструментальної змінної є теоретично обґрунтованим.

Щоб визначити, чи діє трудова міграція сільського населення (Migration) як ендогенна змінна стосовно доходу сільського домогосподарства, проведемо наступний тест. Результати тесту Дурбіна-Бу-Хаусмана наведені в табл. 7, стовпець (2), де значення  $\chi^2$ -квадрат (Chi-squared) становить



3,326 з імовірністю прийняття нульової гіпотези на рівні 0,068. Ці результати призводять до відхилення екзогенної нульової гіпотези на рівні значущості 10%, отже, альтернативна гіпотеза приймається, що вказує на те, що міграція дійсно є ендогенною змінною. Крім того, щоб оцінити, чи є інструментальна змінна (IV-rate) слабкою, ми проводимо додаткове тестування, як зазначено в табл. 7, стовпець (2). Результати чітко показують, що немає проблеми слабкої інструментальної змінної, про що свідчить частковий R-квадрат Шейя (Shea's partial R-squared), що дорівнює 0,002, та мінімальна статистика власного значення, що становить 79,664. Цей аналіз підтверджує валідність використовуваної інструментальної змінної.

У табл. 7 представлено порівняльний аналіз методу звичайних найменших квадратів (OLS) та оцінок інструментальних змінних (IV) з використанням двоступеневої регресії найменших квадратів (2SLS) з урахуванням інструментальних змінних (IV-rate). У стовпці (1) табл. 7 наведено результати регресії OLS, а в стовпці (2) – регресії 2SLS.

Таблиця 7

## Порівняння оцінок OLS та 2SLS

	(1) OLS	(2) 2SLS
Migration	0,127*** (0,011)	0,502*** (0,172)
Константа	9,655*** (0,180)	9,230*** (0,140)
CV	Так	Так
Індивідуальний ефект	Так	Ні
Ефект часу	Так	Так
Ефект провінції	Так	Так
N	31228	39187
R <sup>2</sup>	0,739	0,225
Chi-squared	3,326 (p = 0,068)	
Shea's partial R-squared	0,002	
Статистика мінімального власного значення	79,664	

Примітка: а. Стандартні похибки вказані в дужках; б. \*\*\*p ≤ 0,01, \*\*p ≤ 0,05, \*p ≤ 0,10.

Оцінки з обох стовпців 1 і 2 послідовно демонструють, що вплив міграції сільської робочої сили (Migration) на дохід домогосподарств є значуще позитивним на рівні 1%. Отже, вищі показники міграції сільської робочої сили пов'язані зі збільшенням доходу домогосподарств, що підтверджує правильність гіпотези (H1). Більше того, при вирішенні проблеми ендогенності значення коефіцієнта для міграції є значно вищим в оцінці 2SLS порівняно з оцінкою OLS. Ця розбіжність свідчить про недооцінку впливу міграції сільської робочої сили на доходи домогосподарств, оскільки проблема ендогенності не враховується. Тому для точної оцінки ролі міграції сільської робочої сили у збільшенні доходів домогосподарств надзвичайно важливо брати до уваги такі ефекти ендогенності.

### Аналіз на гетерогенність

#### (1) Аналіз гетерогенності на основі групування на східні, центральні та західні регіони

Результати оцінювання за допомогою групового регресійного аналізу, що враховує географічні відмінності між східними, центральними та західними регіонами, наведено в табл. 8, стовпці (1), (2) та (3). Східні регіони – це Шанхай, Тяньцзінь, Шаньдун, Гуандун, Гуансі, Цзянсу, Хебей, Чжецзян, Фуцзянь, Ляонін. Центральні регіони – це Цзілінь, Аньхой, Шаньсі, Цзянсі, Хенань, Хубей, Хунань, Хейлунцзян. Західні регіони – це Юньнань, Сичуань, Ганьсу, Гуйчжоу, Чунцін, Шеньсі.

Таблиця 8

**Вплив неоднорідності міграції сільської робочої сили на доходи фермерів у моделях підвибірки: Схід, Центр, Захід**

	(1) Схід	(2) Центр	(3) Захід
Migration	0,084 <sup>***</sup> (0,020)	0,147 <sup>***</sup> (0,021)	0,147 <sup>***</sup> (0,018)
CV	Так	Так	Так
Індивідуальний ефект	Так	Так	Так
Ефект часу	Так	Так	Так
Ефект провінції	Так	Так	Так
Стала	9,695 <sup>***</sup> (0,347)	9,910 <sup>***</sup> (0,331)	9,370 <sup>***</sup> (0,275)
N	10964	8949	11093
R <sup>2</sup>	0,766	0,726	0,705

Примітка: а. Стандартні похибки вказані в дужках; б. \*\*\*p ≤ 0,01, \*\*p ≤ 0,05, \*p ≤ 0,10.

Отримані результати показують, що вплив трудової міграції сільського населення (Migration) на доходи сільських домогосподарств є значуще позитивним у всіх трьох регіонах. Зокрема, коефіцієнти впливу міграції на доходи фермерів у східному, центральному та західному регіонах становлять відповідно 0,084, 0,147 та 0,147, кожен з яких є статистично значущим на рівні 1%. Отже, вплив міграції на доходи домогосподарств є найбільш вираженим у центральному та західному регіонах, тоді як у східному регіоні він порівняно менший. Такі відмінності можна пояснити різним рівнем економічного розвитку. Центральний та західний регіони, які є менш розвиненими, пропонують значні можливості для збільшення доходів за рахунок міграції через обмежені перспективи працевлаштування на місцевому рівні. На відміну від них, східний регіон з його розвинутою економікою, вищим рівнем заробітної плати та великою кількістю місцевих робочих місць і можливостей для підприємницької діяльності робить міграцію фермерів для підвищення доходів менш необхідною. Як наслідок, трудова міграція має відносно менший вплив на доходи фермерів у східному регіоні. Ця регіональна диспропорція підкреслює важливість врахування місцевих економічних умов при аналізі впливу трудової міграції на доходи домогосподарств.

## (2) Аналіз неоднорідності на основі класифікації доходів домогосподарств (низький, середній та високий)

Для вивчення неоднорідності взаємозв'язку між трудовою міграцією сільського населення та доходами домогосподарств за різних економічних умов, вибірки було розділено на три окремі групи: сім'ї з низьким доходом, – із середнім доходом та – з високим доходом, відповідно до зростаючого рівня доходу на душу населення. У табл. 9 наведено результати регресійного аналізу для кожної підгрупи.

Таблиця 9

**Вплив неоднорідності міграції сільської робочої сили на доходи домогосподарств у моделях підвибірки: низький, середній та високий**

	(1) Низький	(2) Середній	(3) Високий
Migration	0.167 (0.023)	0.020 (0.008)	-0.031 (0.016)
CV	Так	Так	Так
Індивідуальний ефект	Так	Так	Так
Ефект часу	Так	Так	Так
Ефект провінції	Так	Так	Так
Константа	8.624 <sup>***</sup> (0.471)	9.514 <sup>***</sup> (0.103)	11.077 <sup>***</sup> (0.259)
N	6569	5427	6853
R <sup>2</sup>	0.634	0.555	0.684

Примітка: а. Стандартні похибки вказані в дужках; б. \*\*\* $p \leq 0.01$ , \*\* $p \leq 0.05$ , \* $p \leq 0.10$ .

У табл. 9 відображено результати регресійного аналізу для домогосподарств з низьким, середнім та високим рівнем доходу відповідно у стовпцях (1), (2) і (3). Регресійний аналіз показує, що коефіцієнт міграції на дохід сільських домогосподарств з низьким рівнем доходу становить 0,167. Він значуще позитивний на рівні 1%. Для домогосподарств із середнім рівнем доходу коефіцієнт становить 0,020, який є значуще позитивним на рівні 1%. Для домогосподарств із високим рівнем доходу коефіцієнт становить -0,031, який є значущим на рівні 5%. Наведені вище результати свідчать, що вплив міграції на доходи домогосподарств є найсильнішим у сім'ях з низьким рівнем доходу, потім у сім'ях із середнім рівнем доходу, тоді як у сім'ях із високим рівнем доходу коефіцієнт є негативним, а рівень значущості становить лише 5%. Така ситуація може виникнути тому, що для бідних сімей пошук роботи в більш розвинених регіонах, а не в рідному місті, може бути реальним варіантом підвищення доходів. Заможніші сім'ї, які зазвичай володіють більшим соціальним капіталом і ресурсами, можуть забезпечити собі стабільний дохід за допомогою альтернативних шляхів, таких як інвестиції або підприємницька діяльність, і тому, як правило, менше покладаються на трудову міграцію.

### **Порівняльна перспектива: трудова міграція в ЄС та Україні**

Подібно до китайського випадку, трудова міграція в Європейському Союзі та Україні є визначальним фактором соціально-економічного розвитку домогосподарств, але вона набуває різних форм і механізмів впливу. Китай зосереджується переважно на міграції з сільської місцевості до міст у межах своїх кордонів, оскільки цей процес дає змогу селянам отримувати вищі доходи завдяки переходу від сільського господарства до промислової та сервісної діяльності. Добробут населення України залежить головним чином від зовнішньої трудової міграції до країн ЄС, яка приносить значні грошові надходження, створюючи інноваційні економічні системи в сільських районах. Європейський Союз демонструє дві різні моделі мобільності, оскільки він дозволяє вільне пересування працівників між державами-членами, приймаючи при цьому зовнішніх мігрантів, включаючи українців, які зараз становлять найбільшу групу осіб, що отримали тимчасовий захист з 2022 року.

Ці три випадки показують, що міграція сприяє збільшенню доходів домогосподарств, однак інституційні рамки й географічні умови мають різний вплив на її масштаби та характер. Китай, Україна та ЄС розглядають міграцію як фактор, що сприяє збільшенню доходів домогосподарств. Проте внут-

рішні регіональні економічні розриви в Китаї, залежність від європейської робочої сили в Україні, а також проблеми інтеграції мігрантів у країнах ЄС створюють різні наслідки міграції.

Використання поточних європейських та міжнародних статистичних даних дозволяє нам оцінити масштаби й економічний вплив трудової міграції з України до ЄС у порівняльному контексті. За даними Eurostat (n.d.), станом на червень 2025 року в країнах Європейського Союзу перебувало приблизно 4,31 мільйона громадян України, які мали тимчасовий захист, що становило понад 98 % усіх бенефіціарів цього механізму. Найвищі показники осіб, які перебувають під тимчасовим захистом, на 1000 одиниць населення були зафіксовані в Чеській Республіці (34,7), Польщі (27,2) та Естонії (25,1), що свідчить про концентрацію українських мігрантів у країнах Центральної та Східної Європи (Eurostat, n.d.).

Дані OECD (2023-2024) демонструють регіональні відмінності в інтеграції українців на європейські ринки праці: рівень їх зайнятості в Польщі та країнах Балтії перевищив 50%, а в Німеччині, Австрії та Бельгії він становив менше 25% (OECD, 2024) (рис. 3). Це свідчить про значну різницю в ефективності реалізації права на працю, яка залежить від інституційних умов, мовних бар'єрів чи структурних особливостей ринків праці.

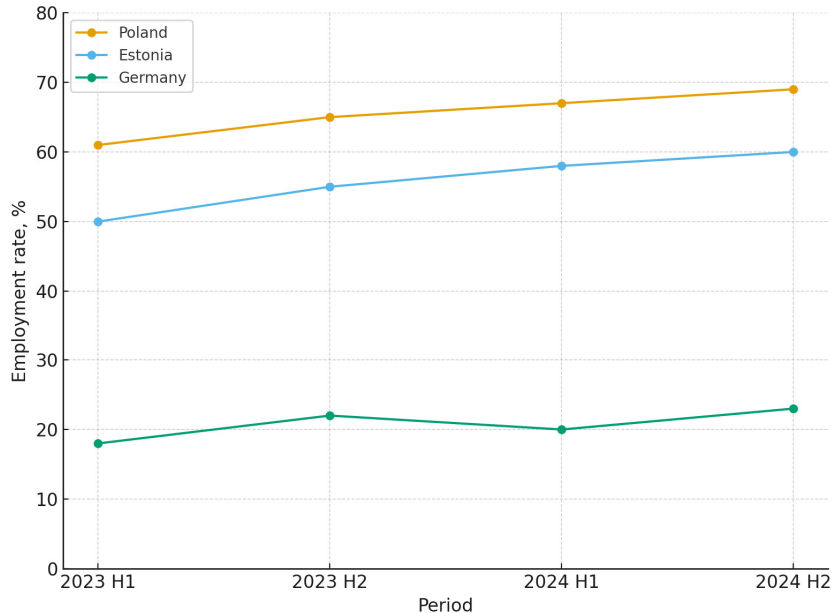
Динаміка інтеграції України в окремих країнах ЄС, представлена на рис. 3, чітко демонструє неоднорідність процесів адаптації на ринках праці. У Польщі рівень зайнятості зростав найбільш стабільно, оскільки уряд успішно реалізував програми інтеграції, а роботодавці зберігали високий попит на робочу силу, що призвело до зростання рівня зайнятості з 61% до 69% у період з 2023 по 2024 рік. Інституційна база Естонії добре сприяла інтеграції біженців, оскільки рівень зайнятості зріс з 50% у 2023 р. до 60% на кінець 2024 р. У Німеччині рівень зайнятості серед українців залишався значно нижчим. Протягом 2024 р. він становив від 20% до 23%. Рівень зайнятості залишався низьким, оскільки кількість українців у Німеччині збільшилась з 18% до 22% у 2023 році, а потім стабілізувалася через численні перешкоди для входження на ринок праці, серед яких були тривалі процеси визнання кваліфікації, суворі мовні вимоги та фрагментована структура ринку праці.

Рис. 3 підтверджує ключову гіпотезу дослідження, що наслідки зовнішньої трудової міграції є неоднорідними і залежать як від економічного профілю країни перебування, так і від інституційних бар'єрів інтеграції.

У Центральній та Східній Європі (Польща, Естонія) вони більш виражені, а в Західній Європі (Німеччина) інтеграція відбувається повільніше.

Рисунок 3

**Динаміка інтеграції українців у Польщі, Естонії та Німеччині  
за рівнем зайнятості**



Джерело: за даними OECD (2024). Примітка: «Poland» – Польща, «Estonia» – Естонія, «Germany» – Німеччина, «Employment rate, %» – Рівень зайнятості, «Period» – Період.

Зовнішня міграція працівників має значний вплив на економічні показники України. За даними Ratha та ін. (2024), частка особистих грошових переказів з-за кордону (remittance) у ВВП України зменшилася з 13,9% у 2022 р. до 9,1% у 2023 р. і до приблизно 6,3% у 2024 р. Водночас обсяг грошових переказів у грошовому вираженні зменшився до приблизно 11,97 млрд дол. США у 2024 р. порівняно з 14,967 млрд дол. США у 2023 р. Іншим важливим контекстом є мобільність у середині ЄС. За оцінками Європейського центрального банку, українські біженці можуть поповнити єврозону 0,3–1,3 млн працівників у середньостроковій перспективі, що полегшить дефіцит робочої сили на європейських ринках праці (Botelho, 2022).

Це зниження пояснюється одночасно високим базовим ефектом воєнного часу та поступовою інтеграцією українських мігрантів у соціальні системи країн ЄС, що частково зменшило їхню схильність до надсилання грошових переказів (Ratha та ін., 2024).

Таблиця 10

## Емпіричні дані: ЄС—Україна

Індикатор	Значення	Деталізація / Примітки
Особи, які отримали тимчасовий захист в ЄС	≈ 4.31 млн; Українці 98.4%	Жінки 44.7%; Чоловіки 24.1%; Неповнолітні 31.2%
Нові рішення про надання тимчасового захисту у II кварталі 2025 року	150,005	+9.3% vs Q1 2025
Найбільше осіб, які отримали тимчасовий захист, на 1000 мешканців	Чехія 34.7; Польща 27.2; Естонія 25.1	Середній показник по ЄС 9.6
Рівень зайнятості українців (Польща)	69%	Зростання з 61% у порівнянні з попереднім роком; +2,7% внесок у ВВП.
Рівень зайнятості українців (Естонія)	≈ 60%	Поступове зростання з 2023 року.
Рівень зайнятості українців (Німеччина)	22%	Приблизно 300 000 зайнятих до липня 2025 року.
Грошові перекази в Україну	4,2 млрд доларів США	–14% у порівнянні з попереднім роком.
Динаміка каналів грошових переказів	Офіційний показник +2,1% у порівнянні з попереднім роком; неофіційний показник –17,3% у порівнянні з попереднім роком	Перехід до офіційних каналів.

Джерело: Eurostat (2025), Ratha та ін. (2024).

У табл. 10 систематизовано ключові емпіричні дані щодо масштабів та соціально-економічного впливу міграції з України до ЄС станом на 2023–2025 роки. Вона охоплює кількість та структуру осіб, які отримали тимчасовий захист, нові рішення держав-членів ЄС, диференціацію показників на 1000 населення, а також рівень зайнятості українців у Польщі, Естонії і Німеччині. Окремі розділи присвячені динаміці грошових переказів в Україну, змінам у використанні офіційних та неофіційних каналів переказу, географії джерел доходів й внеску українських мігрантів у ВВП країн перебування (наприклад, +2,7% у Польщі).

У табл. 10 надано комплексну картину впливу зовнішньої трудової міграції на ринки праці ЄС та фінансову стабільність України, висвітлюючи регіональні та структурні відмінності в інтеграційних процесах.

Міграція впливає на доходи домогосподарств через два основні механізми, які включають соціальний капітал та системи соціального захисту. Соцмережі, створені українськими трудовими мігрантами між країною походження та країною призначення, допомагають людям знайти роботу й адаптуватися до нового середовища, обмінюючись інформацією чи ресурсами (Levitt та Lamba-Nives, 2011). Ці мережі створюють умови для розвитку «економіки грошових переказів», переважно в сільських районах, оскільки вони не мають внутрішніх джерел доходу. Директива ЄС про тимчасовий захист (European Parliament, 2024) дозволяє українцям отримати доступ до ринків праці, основних соціальних послуг та освіти, але рівень їх інтеграції різниться в різних державах-членах, оскільки інституції мають різну здатність підтримувати мігрантів (OECD, 2023).

Аналіз неоднорідності ефектів показує, що вплив зовнішньої трудової міграції найбільш виражений у країнах Центральної та Східної Європи, де спостерігається швидкий приплив українців на ринок праці та збільшення грошових переказів до їхньої країни походження. Країни Західної Європи відчують менший ефект через мовні відмінності та інституційні виклики, що створюють бар'єри. Соціально-економічне становище українських домогосподарств визначає, наскільки важливими є грошові перекази для їхнього виживання: сільські сім'ї з низьким рівнем доходу залежать від них як від основного джерела коштів, а заможніші сім'ї використовують їх як додаткове джерело фінансування (Clemens та McKenzie, 2018).

Динаміка інтеграції української робочої сили в ЄС залишається нерівномірною. У Польщі рівень зайнятості українців коливається від 53% до 71%, у Чехії він становить близько 60% (причому щонайменше 30% працюють на двох роботах), а в Румунії – 43%. Це чітко демонструє, що різні національні контексти визначають як обсяг грошових переказів, так і потенціал мобілізації доходів домогосподарств (Tucha та ін., 2023).

У Китаї внутрішня мобільність між сільською та міською місцевістю визначає динаміку зростання доходів у сільських домогосподарствах. В ЄС та Україні трудова міграція також є важливим механізмом підвищення рівня добробуту населення.

Однак, якщо в Китаї основним каналом впливу є інтеграція мігрантів на міських ринках праці, то Україна і країни ЄС більше характеризуються транскордонним характером соціального капіталу, що формується через мережі взаємодії між мігрантами та їхніми родинами. Транснаціональні зв'язки між цими країнами дають змогу обмінюватися фінансовими і соціальними ресурсами, створюючи нові можливості для економічної інтеграції.



Вплив грошових переказів, який залишається вирішальним для доходів багатьох українських домогосподарств, робить їх надмірно залежними від зовнішніх чинників, зокрема від коливань в економіці ЄС та динаміки обмінного курсу. Основним чинником вразливості домогосподарств мігрантів у Китаї є внутрішні регіональні економічні диспропорції. Основною причиною вразливості в Україні та країнах ЄС є світові економічні та фінансові потрясіння. Повна політична рамка повинна поєднувати стратегії сприяння міграції із системами захисту від зовнішніх ризиків, щоб створити стійкі переваги для розвитку сільських територій від трудової міграції.

### **Рекомендації щодо політики**

На основі аналізу розроблено рекомендації щодо політики в галузі міграції робочої сили та розвитку сільських територій.

#### **Рекомендації щодо політики для Китаю**

Насамперед з огляду на очевидний вплив трудової міграції на збільшення доходів домогосподарств, слід вжити активних заходів та впровадити цільові політики для сприяння мобільності робочої сили. Наприклад, покращення професійної підготовки фермерів може підвищити їхні навички та кваліфікацію; крім того, корисним може бути також послаблення обмежень щодо реєстрації міських домогосподарств. По-друге, мобільність робочої сили здатна суттєво підвищити доходи фермерів завдяки посиленню соціального капіталу та соціального забезпечення сімей. Тому уряд повинен забезпечити громадські простори, які сприятимуть навчанню та взаємодії між трудовими мігрантами. Крім того, слід підвищити якість медичного обслуговування, пенсійних програм та освітніх можливостей для дітей, а також інших соціальних гарантій і громадських послуг для сільських трудових мігрантів. Завдяки цьому можна підвищити як грошовий, так і негрошовий добробут трудових мігрантів. Це сприятиме більш ефективному просуванню процесу урбанізації в Китаї. Розуміння різноманітного впливу міграції сільської робочої сили на доходи домогосподарств є надзвичайно важливим для глибшого розуміння напрямку ринкових реформ у Китаї, особливо в контексті урбанізації. Це дозволить політикам розробляти стратегії, що відповідають конкретним потребам та обставинам різних сільських районів і економічному статусу сімей, забезпечуючи більш справедливий й ефективний розподіл переваг урбанізації між різними групами населення.

### **Рекомендації щодо політики для ЄС та України**

По-перше, доцільно створити спеціальні програми для підвищення ефективності грошових переказів, оскільки зовнішня трудова міграція має значний вплив на фінансову стабільність українських домогосподарств. Необхідно впроваджувати політику, спрямовану на розширення доступу до фінансових послуг у сільській місцевості, одночасно знижуючи вартість грошових переказів та сприяючи фінансуванню бізнесу за рахунок грошових переказів для малих і середніх підприємств.

По-друге, інтеграція українських мігрантів на ринки праці країн ЄС залишається важливою умовою. Необхідні скоординовані заходи на рівні ЄС, націлені на усунення бар'єрів у доступі до зайнятості, мовних та адміністративних бар'єрів, а також на прискорення процедур визнання кваліфікацій. Посилення таких заходів підвищить стабільність доходів домогосподарств та зменшить залежність від короткострокових форм зайнятості.

По-третє, в контексті України необхідно враховувати залежність місцевої економіки від грошових переказів. Важливо розробити національні програми підтримки домогосподарств, які захищатимуть їхні доходи в періоди нестабільності та заохочуватимуть деяких мігрантів до повернення шляхом збільшення можливостей на внутрішньому ринку праці.

З огляду на регіональні відмінності, політикам ЄС слід зосередитися на країнах Центральної та Східної Європи, які несуть основний тягар інтеграції українських мігрантів. Україна повинна розробити стратегії для зменшення нерівності між сільськими та міськими регіонами у використанні грошових переказів. Такий підхід покращить матеріальний добробут мігрантів та їхніх сімей і забезпечить більш рівномірний розподіл вигод від міграції для національної економіки.

### **Висновки**

У дослідженні спершу було здійснено теоретичний аналіз для вивчення впливу трудової міграції сільського населення (RLM) на доходи сільських домогосподарств. Потім, використовуючи панельні дані CFPS, проведено емпіричне дослідження за допомогою двосторонньої економетричної моделі з фіксованими ефектами. В результаті підтверджено значний вплив міграції сільської робочої сили на доходи домогосподарств, зокрема, з урахуванням відмінностей між регіонами та рівнями доходів. Крім того, тест Собеля визначає окремі механізми – соціальний капітал та соціальне забезпечення – які опосередковують вплив міграції робочої сили на доходи сільських домо-

господарств. Для забезпечення валідності емпіричних висновків використано ретельний аналіз стійкості, включаючи чергування залежної змінної, збіг схильності (PSM) та інструментальну змінну (IV).

На основі вищезазначеного теоретичного та емпіричного дослідження в цій статті зроблено такі висновки:

1) Міграція сільської робочої сили (RLM) сприяє збільшенню доходів сільських домогосподарств.

2) Вплив міграції сільської робочої сили (RLM) на доходи сільських домогосподарств полягає у покращенні соціального капіталу і добробуту.

3) Вплив міграції сільської робочої сили (RLM) на доходи сільських домогосподарств варіюється залежно від регіону та економічного статусу сім'ї: вплив є більш вираженим у західному регіоні порівняно з центральним та східним регіонами. Крім того, цей ефект є значним для сімей з низьким доходом, натомість для сімей з високим доходом – незначним.

У порівнянні з існуючими дослідженнями, ця робота має кілька важливих переваг: по-перше, вона використовує дані мікродослідження з Китайських панельних досліджень сімей (China Family Panel Studies, CFPS) за період з 2016 по 2020 рік для проведення емпіричного аналізу на великій вибірці.

По-друге, в роботі представлено механізм аналізу, який розкриває вплив трудової міграції на доходи домогосподарств через дві змінні-медіатора: соціальний капітал і соціальне забезпечення.

По-третє, надійність результатів підтверджується за допомогою економетричних методів, зокрема методу зіставлення за схильністю (PSM) та інструментальної змінної (IV-2SLS).

По-четверте, у статті проведено аналіз гетерогенності, розглянуто відмінності між регіонами та домогосподарствами з різним економічним статусом.

Таким чином, дослідження значно розширює емпіричні дані щодо визначальних факторів доходів домогосподарств. У майбутньому ці підходи можуть бути адаптовані для аналізу міграційних процесів у країнах ЄС та Україні, де трудова міграція сільського населення також має значний вплив на соціально-економічний розвиток сільськогосподарських регіонів.

### Список використаної літератури

- Biagini, L., Antonioli, F., & Severini, S. (2020). The role of the common agricultural policy in enhancing farm income: A dynamic panel analysis accounting for farm size in Italy. *Journal of Agricultural Economics*, 71(3), 652-675. <https://doi.org/10.1111/1477-9552.12383>
- Botelho, V. (2022). *The impact of the influx of Ukrainian refugees on the euro area labour force* (ECB Economic Bulletin Issue 4/2022). European Central Bank. [https://www.ecb.europa.eu/press/economic-bulletin/focus/2022/html/ecb.ebbox202204\\_03~c9ddc08308.en.html](https://www.ecb.europa.eu/press/economic-bulletin/focus/2022/html/ecb.ebbox202204_03~c9ddc08308.en.html)
- Chan, R. D., Chandra, V., Kim, E. J., Plaza, S., & Shaw, W. (2023). *Migration and Development Brief 39: Leveraging diaspora finances for private capital mobilization*. World Bank. <https://documents1.worldbank.org/curated/en/099740408142422676/pdf/IDU-84dfd61b-e135-4242-a202-3728b2e8fa86.pdf>
- Chang, Y.-M., Huang, B.-W., & Chen, Y.-J. (2012). Labor supply, income, and welfare of the farm household. *Labour Economics*, 19(3), 427-437. <https://doi.org/10.1016/j.labeco.2012.03.004>
- Chen, W., Wang, Q., & Zhou, H. (2022). Digital rural construction and farmers' income growth: Theoretical mechanism and micro experience based on data from China. *Sustainability*, 14(18), Article 11679. <https://doi.org/10.3390/su141811679>
- Clemens, M. A., & McKenzie, D. (2018). Why don't remittances appear to affect growth? *The Economic Journal*, 128(612), F179–F209. <https://doi.org/10.1111/eoj.12463>
- Ding, Y. (2023). The impact of agricultural industrial agglomeration on farmers' income: An influence mechanism test based on a spatial panel model. *PLOS ONE*, 18(9), Article e0291188. <https://doi.org/10.1371/journal.pone.0291188>
- Du, Y., Park, A., & Wang, S. (2005). Migration and rural poverty in China. *Journal of Comparative Economics*, 33(4), 688-709. <https://doi.org/10.1016/j.jce.2005.09.001>
- Eurostat. (n.d.). *Temporary protection for persons fleeing Ukraine – monthly statistics*. European Commission. Retrieved June 20, 2025, from [https://ec.europa.eu/eurostat/statistics-explained/index.php?title=Temporary\\_protection\\_for\\_persons\\_fleeing\\_Ukraine\\_-\\_monthly\\_statistics](https://ec.europa.eu/eurostat/statistics-explained/index.php?title=Temporary_protection_for_persons_fleeing_Ukraine_-_monthly_statistics)
- European Commission. (2020). *Circular economy*. [https://environment.ec.europa.eu/strategy/circular-economy\\_en?utm](https://environment.ec.europa.eu/strategy/circular-economy_en?utm)

- European Parliament. (2024, July). *The temporary protection directive (Directive 2001/55/EC)*. European Parliamentary Research Service (EPRS). [https://www.europarl.europa.eu/RegData/etudes/BRIE/2024/762373/EPRS\\_BRI\(2024\)762373\\_EN.pdf](https://www.europarl.europa.eu/RegData/etudes/BRIE/2024/762373/EPRS_BRI(2024)762373_EN.pdf)
- Giles, J., & Mu, R. (2024, May). *Migration, growth, and poverty reduction in rural China: Retrospect and prospects* (World Bank Policy Research Working Paper 10784). <https://documents1.worldbank.org/curated/en/099209005232425779/pdf/IDU11662c81e10aee14a0d18091117e45a7660d7.pdf>
- Jiang, X., Wu, Q., Wang, L., Jiang, B., Ma, X. (2022). Research on the impact of clan network on farmers' entrepreneurial income: Evidence from CFPS data. *Frontiers in Psychology*, 13, Article 951421. <https://doi.org/10.3389/fpsyg.2022.951421>
- Levitt, P., & Lamba-Nieves, D. (2011). Social remittances revisited. *Journal of Ethnic and Migration Studies*, 37(1), 1–22. <https://doi.org/10.1080/1369183X.2011.521361>
- Li, Y., Wang, M., Liao, G., & Wang, J. (2022). Spatial spillover effect and threshold effect of digital financial inclusion on farmers' income growth – Based on provincial data of China. *Sustainability*, 14(3), Article 1838. <https://doi.org/10.3390/su14031838>
- Libanova, E., & Pozniak, O. (2023). War-driven wave of Ukrainian emigration to Europe: An attempt to evaluate the scale and consequences (the view of Ukrainian researchers). *Statistics in Transition New Series*, 24(1), 259-276. <https://doi.org/10.59170/stattrans-2023-014>
- Mishra, A. K., & Moss, C. B. (2013). Modeling the effect of off-farm income on farmland values: A quantile regression approach. *Economic Modelling*, 32, 361-368. <https://doi.org/10.1016/j.econmod.2013.02.022>
- National Bureau of Statistics of China. (2024, February 29). Statistical communiqué of the People's Republic of China on the 2023 national economic and social development. [https://www.stats.gov.cn/english/PressRelease/202402/t20240228\\_1947918.html](https://www.stats.gov.cn/english/PressRelease/202402/t20240228_1947918.html)
- Nordin, M., & Hojgard, S. (2019, March). Earnings and disposable income of farmers in Sweden, 1997-2012. *Applied Economic Perspectives and Policy*, 41(1), 153-173. <https://doi.org/10.1093/aep/ppy005>
- OECD. (2023, November 3). *Working towards dual intent integration of Ukrainian refugees*. [https://www.oecd.org/content/dam/oecd/en/publications/reports/2023/11/working-towards-dual-intent-integration-of-ukrainian-refugees\\_17a23f69/6b4c16f7-en.pdf](https://www.oecd.org/content/dam/oecd/en/publications/reports/2023/11/working-towards-dual-intent-integration-of-ukrainian-refugees_17a23f69/6b4c16f7-en.pdf)
- OECD. (2024, November 14). *International Migration Outlook 2024* [Report]. OECD Publishing. <https://doi.org/10.1787/50b0353e-en>

- Ottaviano, G. I., & Peri, G. (2012, February 1). Rethinking the effect of immigration on wages. *Journal of the European Economic Association*, 10(1), 152-197. <https://doi.org/10.1111/j.1542-4774.2011.01052.x>
- Ratha, D., Chandra, V., Kim, E. J., Plaza, S., & Mahmood, A. (2024, June). *Remittances slowed in 2023, expected to grow faster in 2024* (Migration and Development Brief 40). World Bank. <https://documents1.worldbank.org/curated/en/099714008132436612/pdf/IDU1a9cf73b51fcad1425a1a0dd1cc8f2f3331ce.pdf>
- Tan, J., Xu, H., Yu, J., & Radu, V. (2022). Consumption and savings of migrants in China – social cohesion perspective. *Economic Research-Ekonomska Istraživanja*, 35(1), 4029-4046. <https://doi.org/10.1080/1331677X.2021.2010110>
- Taylor, J. E., & Martin, P. L. (2001). Chapter 9: Human capital: Migration and rural population change. *Handbook of Agricultural Economics*, 1(Part A), 457-511. [https://doi.org/10.1016/S1574-0072\(01\)10012-5](https://doi.org/10.1016/S1574-0072(01)10012-5)
- Taylor, J. E., Rozelle, S., & de Brauw, A. (2003). Migration and incomes in source communities: A new economics of migration perspective from China. *Economic Development and Cultural Change*, 52(1), 75-101. <https://doi.org/10.1086/380135>
- Tucha, O., Spivak, I., & Zholud, O. (2025, July 2). *Ukrainian migrants: Spending, employment, and impact on host country economies*. VoxUkraine. <https://voxukraine.org/en/ukrainian-migrants-spending-employment-and-impact-on-host-country-economies>
- Wang, J., Xiao, H., & Liu, X. (2023). The impact of social capital on multidimensional poverty of rural households in China. *International Journal of Environmental Research and Public Health*, 20(1), Article 217. <https://doi.org/10.3390/ijerph20010217>
- Wang, X., Xu, Z., Li, G., Zhuo, Y., & Zou, W. (2023). Farmland transfer and income distribution effect of heterogeneous farmers with livelihood capital: Evidence from CFPS. *Land*, 12(7), Article 1398. <https://doi.org/10.3390/land12071398>
- Wang, Y., Weng, F., & Huo, X. (2023). Can digital finance promote professional farmers' income growth in China? – An examination based on the perspective of income structure. *Agriculture*, 13(5), Article 1103. <https://doi.org/10.3390/agriculture13051103>
- Wen, Z. & Ye, B. (2014). Analyses of mediating effects: The development of methods and models. *Advances in Psychological Science*, 22(5), 731-735. <https://doi.org/10.3724/SP.J.1042.2014.00731>

- Xu, N., & Li, C. (2023). Migration and rural sustainability: Relative poverty alleviation by geographical mobility in China. *Sustainability*, 15(7), Article 6248. <https://doi.org/10.3390/su15076248>
- Yang, Y., Zhou, L., Zhang, C., Luo, X., Luo, Y., & Wang, W. (2022). Public health services, health human capital, and relative poverty of rural families. *International Journal of Environmental Research and Public Health*, 19(17), Article 11089. <https://doi.org/10.3390/ijerph191711089>
- Yang, D., & Liu, Z. (2012). Does farmer economic organization and agricultural specialization improve rural income? Evidence from China. *Economic Modelling*, 29(3), 990-993. <https://doi.org/10.1016/j.econmod.2012.02.007>
- Yao, P., Jia, Q., Liu, J., & Yamaka, W. (2023). Reform of collective land for construction and rental housing and the growth of farmers' property income: Evidence from China. *Land*, 12(1), Article 131. <https://doi.org/10.3390/land12010131>
- Yaroshenko, O., Melnychuk, N. O., Zhygalkin, I. P., Shvets, N. M., & Zholudieva, V. I. (2024). Ukrainian labour migration to Europe during the war: A review of current realities. *PORTAL Journal of Multidisciplinary International Studies*, 20(1-2). <https://doi.org/10.5130/pjmis.v20i1-2.8641>
- Yu, H., Chen, K., Zhu, Q., & Guo, B. (2024). Farmland transfer mode and livelihood capital endowment impacts on income inequality: Rural Survey Data of Hubei Province, China. *Sustainability*, 16(2), 509. <https://doi.org/10.3390/su16020509>
- Yuan, Y., Wang, M., Zhu, Y., Huang, X., & Xiong, X. (2020). Urbanization's effects on the urban-rural income gap in China: A meta-regression analysis. *Land Use Policy*, 99, Article 104995. <https://doi.org/10.1016/j.landusepol.2020.104995>
- Zhang, J., & Fu, X. (2024). Labor migration effects on alleviating poverty for rural household: Empirical evidence from China. *Journal of Theory and Practice in Humanities and Social Sciences*, 1(1), 1–12. <https://woodyinternational.com/index.php/jtphss/article/view/11>
- Zhong, S., Wang, M., Zhu, Y., Chen, Z., & Huang, X. (2022, October). Urban expansion and the urban–rural income gap: Empirical evidence from China. *Cities*, 129, Article 103831. <https://doi.org/10.1016/j.cities.2022.103831>

Отримано: 22 липня 2025 р.

Рецензовано: 14 серпня 2025 р.

Рекомендовано до друку: 22 вересня 2025 р.