



Атанасіос ПАПАДАСКАЛОПУЛОС,
Джордж М. КОРРЕС,
Джордж ПОЛІХРОНОПУЛОС

**ТЕОРЕТИЧНІ АСПЕКТИ
Й ЕМПІРИЧНЕ ОЦІНЮВАННЯ
ПРОБЛЕМИ ЗРОСТАННЯ БІДНОСТІ
ТА НЕРІВНОСТІ У РОЗПОДІЛІ ДОХОДІВ**

Резюме

Зроблено спробу розглянути зв'язок між нерівністю і соціально-економічним розвитком. Проаналізовано теорії нерівності в доходах, а також визначено рівень розподілу доходу. Досліджено його значення і вплив на соціально-економічний розвиток.

Ключові слова

Абсолютна бідність; багатство; вимірювання доходу; відносна бідність; гігієна; гіпотеза Колдера; додана вартість; дохід; ендогенезисна теорія; заощадження; заробіток; знання; зростання бідності; індекс людської бідності; кінцева межа бідності; коефіцієнт Джині; конвергенція; крива Лоренса; крива U; медичні послуги; межа бідності; модель Солоу; нерівність; новітні технології; освіта; основні потреби; рівень життя; рівність; розвиток людини; розподіл доходу; середній достаток; споживчий попит; трансфери; тривалість життя; харчова бідність; харчування.

© Атанасіос Пападаскалопулос, Джордж М. Коррес, Джордж Поліхронопулос, 2003.

Пападаскалопулос Атанасіос, професор, д-р, відділ економіки і регіонального розвитку, Пандеіонський університет соціальних і політичних наук, м. Афіни, Греція.

Коррес Джордж М., доцент, д-р, Ажеанський університет, відділ географії, Лесбос, Греція.

Поліхронопулос Джордж, д-р, професор, Школа бізнес-адміністрації та економіки, Технологічний інститут, м. Афіни, Греція.

Вступ

Предмет цього дослідження є дуже дискусійним. Це сфера, в якій наявні суттєві розбіжності в поглядах соціологів, що передбачають відмінності у застосуванні відповідних інструментів і самих інструментах, таких як ступінь нерівності або вибір еквівалентної шкали. Через історичні та соціальні причини різні країни надають різне значення втратам і вигодам від перерозподіленого доходу. Так, у країнах Західної Європи, перш за все у Великобританії і Німеччині, наявний відносно низький рівень урядового втручання в економіку й увагу приділено насамперед її стимулюванню. Основним наслідком загострення бідності є те, що малозабезпечене населення не має доступу до ринку, особливо до ринків кредитів, страхування, землі і праці. Навіть поверховий аналіз свідчить, що в країнах, які розвиваються, існує вищий рівень нерівності, ніж в державах з розвинутою економікою. Дослідження цієї проблеми – нелегке завдання насамперед тому, що в абстрактному значенні нерівність розглядати недоцільно. З огляду на це нерівності слід надати конкретного значення, бо це дасть змогу дослідити багатовимірну природу. З урахуванням цього, метою даної статті є використання доступних даних для того, щоб обґрунтувати деякі виміри нерівності у зв'язку з економічним зростанням країни.

Вважається, що межах бідності приділяють основну увагу дослідники при аналізі бідності. Вже нагромаджено значний обсяг літератури, присвяченої дослідженню показників бідності. Вивчаючи проблеми бідності, визначенню межі бідності науковці часто приділяють велику увагу та докладають зусиль для її аналізу. У статті досліджено спроби вчених встановити межі бідності та подано різні методології вимірювання бідності. Крім цього, мета статті – висвітлення фактів розподілу прибутку. Ми пропонуємо кількісний опис цих трьох вимірів бідності, які найчастіше обговорюють.

Головна мета даної роботи – аналіз основних теорій вимірювання доходу, перерозподілу і впливу на економічне зростання і соціальний розвиток. До того ж тут звернено увагу на внутрішні й функціональні риси нерівності. Перш за все, було проаналізовано результати нерівності, розподілу прибутку і бідності. По-друге, зроблено спробу визначити взаємозв'язок між нерівністю та економічним розвитком у двох напрямках. Повне оцінювання нерівності (через такі показники, як співвідношення Кузнеця, абсолютне відхилення, коефіцієнт варіації, коефіцієнт Джині) було зроблено, і воно свідчить про високий рівень нерівності в розподілі прибутку. Нерівність у прибутках може збігатися із загальною нерівністю хоча б через те, що суспільство здатне виявляти високий рівень мобільності людей залежно від рівня доходів. У теоретичній частині розглянуто теорії визначень особливості оцінювання та наслідки розподілу прибутків. Окрім теорії, у дослідженні проаналізовано емпіричні дані деяких країн з метою порівняння і визначення особливостей нерівності і бідності у різних країнах, розподілу прибутку та впливу на зростання і розвиток.

1. Особливості визначення рівня бідності і людського розвитку

Як багатовимірний феномен бідність можна визначити й оцінити за допомогою багатьох способів. З огляду на складність проблеми визначення рівня бідності передусім необхідно дослідити багатогранність природи феномену бідності і різних концепцій її походження. Нижче описано різні концепції походження бідності і зроблено спробу відмежувати проблему бідності від інших тісно пов'язаних з нею проблем.

Бідність слід розглядати як абсолютну і відносну величину. Абсолютну бідність трактують як існування нижче мінімальної межі соціально прийнятних умов проживання, переважно заснованих і встановлених на основі вимог щодо харчування взагалі та окремих важливих продуктів зокрема. Відносну бідність визначають на основі порівняння найнижчих сегментів населення із найвищими. Абсолютна і відносна тенденції щодо бідності можуть набувати руху в протилежних напрямках. Наприклад, відносна бідність зменшується зі збільшенням абсолютної бідності. Навіть в межах так званої абсолютної бідності дослідники у різних країнах часто розрізняють місцеву, або первинну, і вторинну бідність (яку інколи називають екстремальною, або загальною, бідністю). Первинна бідність звичайно зачіпає тих, хто не має доступу до основних засобів для виживання, а інші форми бідності визначають ступінь позбавлення благ, що перебувають вище від порогу первинних потреб.

Амартія Сен (Amartya Sen) вказує на те, що бідність може бути абсолютною величиною щодо можливостей і відносною – щодо товарів чи їх характеристик. Наприклад, домашні господарства, не спроможні забезпечити достатній рівень харчування для виживання, вважаються абсолютно бідними. Однак витрати і структура споживчого кошика значно відрізняються у домашніх господарствах різних груп, регіонів і країн. Традиційно економісти базувалися на об'єктивному підході з огляду на перешкоди, з якими вони стикалися, намагаючись агрегувати інтереси певних підприємств у галузі громадського харчування. Бідність також можна розглядати і як абсолютну, і як відносну величину. Хоча дану рису бідності часто сприймають як виняткову, її можна використовувати разом з іншими. Цю подвійну природу бідності детально описала Амартія Сен.

Двома найпоширенішими базовими показниками для визначення рівня бідності є: межі бідності і ВВП на душу населення. Межі бідності встановлюють, використовуючи для цього витрати на мінімальний споживчий кошик дані щодо споживання/витрат небідних домашніх господарств. Рівень бідності населення тоді обчислюють як відсоток людей у суспільстві, чиї доходи перебувають за порогом бідності. Перевагами цього виду показників є те, що вони:

- а) узагальнюють первинні дані;
- б) виражаються в одиницях, які безпосередньо використовуються і є загальнозживаними;
- в) теоретично об'єктивні, тобто оцінюють добробут подібно до того, як це роблять у реальному світі.

Значна перевага соціальних показників – те, що вони оцінюють товари і послуги безпосередньо з точки зору добробуту населення (на відміну від непрямого оцінювання, як у разі вимірювання прибутку). Наприклад, зростання важливих витрат на розвиток господарства чи транспортування може бути розцінене як зниження добробуту відповідно до соціальних показників, тоді як згідно з показниками вимірювання прибутку цей процес оцінюють як зростання добробуту. Соціальні показники класифікують на дві категорії: основні потреби і показники, що впливають на якість життя. Соціальні показники широко використовують для оцінювання прибутків з метою їх якісного вимірювання. Один з найяскравіших показників бідності – доступ до продовольства. Ці показники більш масштабні (прийом калорій відповідно до вимог) й індикативні, оскільки зовсім бідні витрачають до 80% своїх доходів на харчування, хоча ця частка не відразу зменшується зі зростанням доходів.

Причинами, що ускладнюють використання соціальних показників, є:

- а) складність об'єднати їх для здійснення загального оцінювання;
- б) недостатня чіткість й універсальність одиниць, в яких вони звичайно виражаються, порівняно з грошовими одиницями.

Бідність – екстремальна форма низького рівня розвитку. Тому не дивно, що багато показників бідності аналогічні до тих, які використовують під час визначення ступеня розвитку. Зокрема, це стосується передусім соціальних показників (наприклад, доступ до базових соціальних служб, дитяча смертність тощо), а також показників, що визначають процеси і можливості, враховані у класифікації, наведеній нижче. Індекс людського розвитку (HDI) інколи помилково трактували як показник стабільного людського розвитку (SHD). Наприклад, у багатьох національних звітах про розвиток людини розосереджено HDI по регіону і використано результати для того, щоб показати зміну рівнів SHD у межах країни. Хоча зростання HDI переважно свідчить про підвищення доходу на душу населення і є показником стабільного людського розвитку, HDI має лише деякі ознаки згаданого показника.

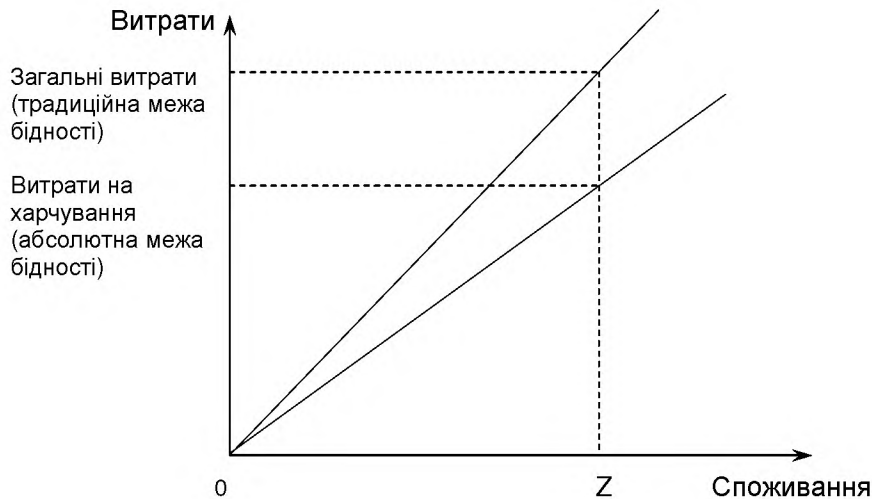
Для того, щоб визначити межу абсолютної бідності, припускають, що добробут пов'язаний зі споживанням товарів і послуг. Основна мета встановлення межі абсолютної бідності – визначення місткості споживчого кошика, до якого входить мінімум споживчих товарів і послуг. Людей, які не мають достатньо коштів, щоб оплатити споживчий кошик, вважають бідними, а тих, хто має їх достатньо – небідними (середнього достатку).

Індекс людської бідності (HPI) у синтезованій формі подає інформацію про тривалість життя (відсоток смертності населення до 40 років), освіченість дорослого населення, доступність медичних послуг, рівень гігієни, забезпечення екологічно чистою водою, повноцінність харчування дітей віком до 5 років. Проте багато інших ознак бідності, які можна виявити, оцінюючи перспективність людської спроможності, не враховано у цьому індексі. Фактично індекс людської бідності відображає основні її ознаки, які за потреби легко визначаються.

Найпоширеніший метод встановлення меж бідності – визначення середнього рівня загальних витрат тих людей, чиї витрати на харчування перебувають на рівні межі харчової бідності. Цей рівень загальних витрат використовують як кінцеву межу бідності. (Назвемо її традиційною межею бідності.)

Рисунок 1.

Традиційна і абсолютна межі бідності



На рис. 1 лінія, позначена як загальні витрати, відображає середні загальні витрати домашніх господарств з будь-яким заданим рівнем витрат на харчування. Вертикальна відстань між лініями, позначеними як загальні витрати та витрати на харчування, свідчить про витрати на нехарчові продукти. Припустимо, що межа харчової бідності розміщена на величині Z . Для

отримання традиційної межі бідності слід визначити загальні витрати людей, які витрачають Z на харчування. Для знаходження суворої межі бідності потрібно чітко обмежити коло людей, чиї загальні витрати становлять Z , виміряти їхні нехарчові витрати і додати їх до Z , щоб визначити кінцеву межу бідності. Отримані межі бідності позначено на вертикальній осі. При цьому може виникнути запитання: як встановити кінцеві межі бідності, якщо нема чітко визначеної групи людей із загальними витратами чи витратами на харчування, які б опинялися за межею харчової бідності. З цією метою доцільно застосовувати метод використання економетричної моделі витрат на харчування як функції від загальних витрат та інших характеристик домашніх господарств (даний взаємозв'язок відомий як крива Енгеля). Отримані величини можна використовувати для прогнозування нехарчових витрат домашніх господарств із заданим рівнем витрат на харчування. Існують два підходи до межі бідності (PL). За першим з них межу бідності визначають на основі підрахунку вартості мінімального споживчого кошика. Другий підхід враховує такі фактори, як час, доступ до безкоштовних послуг, мінімально можлива наявність власності.

Якщо концепцію бідності за визначеною величиною використовують повністю, то вона має обмежуватись тими людськими потребами, задоволення яких залежить від економічних умов, що мають визначену структуру. В іншому разі бідність можна переплутати з подібними категоріями, за допомогою яких визначають рівень завданих збитків чи задоволених потреб.

Економічний розвиток супроводжується зростанням ВВП, збільшенням кількості товарів та послуг у грошовому виразі. Бідність, за тією ж логікою, вимірюють за допомогою доходу як суми грошей. До того ж існує перелік соціальних індикаторів, які непрямо чи безпосередньо поєднують у вимірюванні рівня бідності чи людського розвитку.

Підсумовуючи вищевказане, наведемо головні показники, за допомогою яких визначають рівень бідності і людського розвитку:

- індекс людської бідності (HPI) – складний індекс, що визначає рівень життя за трьома основними показниками, внесеними до індексу людського розвитку, а саме: тривалість, рівень життя й освіта;
- індекс людського розвитку (HDI) – складний індекс, що відображає середні досягнення у трьох основних показниках людського розвитку, серед яких: пристойний рівень, довге й повноцінне життя, освіта;
- індекс Джині – індекс, що вимірює ступінь відхилення розподілу доходу (чи споживання) серед окремих осіб чи домашніх господарств від ідеальної рівності; якщо він дорівнює 100, то в країні спостерігається абсолютна нерівність.

2. Значення нерівності

Як ми розуміємо поняття нерівності? Останнім часом нерівність доходів стала особливо важливою проблемою соціальної політики в індустріальних країнах. Хоча макроекономічні умови сприятливі у багатьох із цих країн, розподіл доходів всередині і між країнами залишається неоднорідним. У кількох країнах нерівність навіть зросла. Внаслідок цього законодавці переконалися, що значна частина населення не отримала вигоди від економічного зростання.

Зважаючи на вищесказане, можна зауважити, що розподіл поточних витрат чи руху доходів, розподіл благ чи навіть розподіл життєвого доходу викликають особливий інтерес у науковців.

Основне питання, що виникає при дослідженні проблеми нерівності, є таким: «Нерівність у чому?». Коли йдеться про нерівність, то часто мають на увазі нерівний розподіл можливостей, талантів, заробітку, доходу, благ, споживання, дозвілля, спадщини, удачі тощо. При трактуванні деяких із цих змінних, особливо доходу і благ, базуються на тому, що вони більш-менш однакові. Але чи так це? На наш погляд, точний опис нерівності має допускати її багатогранну суть, враховувати всі можливі показники.

Ми вважаємо, що наведені нижче елементи – важливі складові ймовірної теорії нерівності. Заробіток, доходи і добробут – основні змінні, що переважно враховують трудовий заробіток, доходи і блага. Визначають ці змінні так:

- заробіток. Можна дотримуватись загального визначення трудового заробітку, яке враховує заробітну плату всіх видів і частину доходів, отриманих у результаті, ділової активності. Доходи, отримані у результаті ділової активності, містять доходи від професійної діяльності, бізнесу і сільського господарства. Обсяг частки бізнесу і доходів фірми, що належать до трудового заробітку, – це співвідношення прямого трудового доходу (зарплати) до суми прямого трудового доходу і прямого доходу від капіталу. Багато науковців трудовий дохід визначають як заробітну плату і дохід від ведення одноосібного фермерського і нефермерського господарств. Цей показник може надати інформацію про результат пропозиції праці та інформацію, необхідну для прийняття рішення щодо передчасного виходу на пенсію;
- дохід. Більшість науковців визначає дохід як сукупність всіх видів грошових надходжень до оподаткування. Найпоширеніше визначення доходу враховує державні та приватні трансферти. Факторний дохід, крім заробітку, містить дохід від коштів, отриманих у результаті різних фінансових операцій (процентна ставка, рента, дивіденди й аньюїтети), і авторські гонорари, але не враховує вигоди від інвестування капіталу та інші форми платежів. Валовий дохід – сума приватних і соціальних

трансфертів та факторного доходу. Ми також можемо підрахувати чистий дохід шляхом віднімання податку на прибуток і обов'язкових внесків робітників до страхового фонду із валового доходу. Чисті особисті доходи – кошти, які власники домашніх господарств можуть заощадити чи спожити після сплати податків. Вони дають змогу порівняти прогресивність податкових систем різних країн;

- багатство. Його можна визначити як загальну чисту вартість домашнього господарства. Сюди входять вартість фінансових і дійсних активів, різноманітні види заборгованостей тощо;
- трансфери. Дохід від трансферів переважно дає змогу змінювати якісний і кількісний склад робочої сили і збільшувати час для відпочинку, а також функціонувати домашньому господарству, якщо вона на даному етапі не веде активної діяльності. Трансфер уряду може стати важливим каналом, через який він перерозподіляє дохід.

3. Оцінювання економічної нерівності

Незважаючи на те, що концепції визначення бідності та залежності кардинально протилежні, індикатори бідності часто асоціюються з показниками, на основі яких визначають обсяги капіталу. З метою отримання загальної картини соціального стану населення в певній країні потрібно розглядати бідність як форму нерівності і розраховувати її як функцію середнього прибутку.

Бідність належить до різних форм втрат, її можна визначити на основі низки факторів (прибутку, основних потреб, людських можливостей). Ці втрати спричинені розподілом капіталу серед населення. Незважаючи на чітке розмежування між вказаними концепціями, при аналізі бідності часто використовують показники, на основі яких визначають обсяги капіталу, з огляду на зв'язки, що існують між ними.

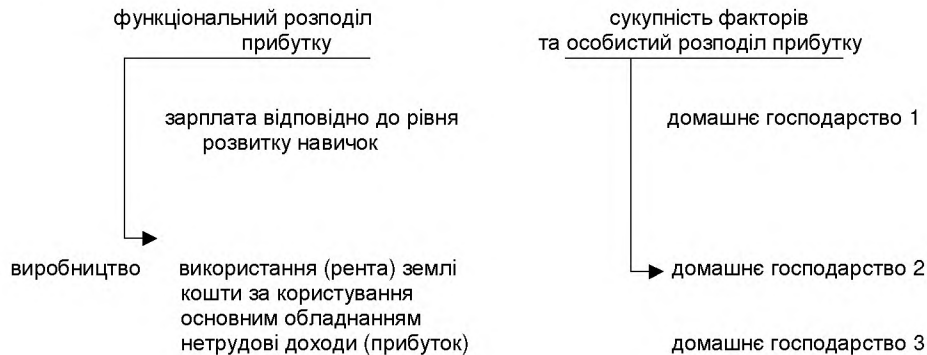
3.1. Способи оцінювання нерівності

Ми пропонуємо використовувати кілька способів оцінювання нерівності.

Рис. 2 відображає функціональний розподіл прибутку, показуючи, як прибуток утворюється у результаті виробничого процесу, де виробництво передбачає виплату зарплати робітникам, ренту землі та виділення коштів на сплату за користування основним обладнанням (у формі ренти) та нетрудові доходи (у формі прибутку). Рис. 2 також показує особистий розподіл прибутку, приділяючи увагу тому, як прибуток витрачається на домашнє господарство. Функціональні витрати відображають співвідношення між нерівністю та різними факторами, перш за все розвитку, зростання.

Рисунок 2.

Функціональний та особистий розподіл прибутку



Згідно з першою і найвідомішою теорією нерівності Саймона Кузнеца (Simon Kuznets) (1955), нерівність спочатку зростає на нижньому рівні основного прибутку, а потім спадає.

На думку економістів Алесіна та Родріка (Alesina and Rodrik) (1994), висока економічна нерівність може загальмувати економічне зростання через невиваженість політичних вимог при перерозподілі.

Інший шлях розвитку передбачає передусім адаптацію податкової системи, що забезпечує значні надходження грошових коштів до державного бюджету, а потім їх перерозподіл для задоволення соціальних потреб. Для того, щоб перерозподіляти великі суми коштів, потрібно знати шляхи їх накопичення.

Цікаво не лише, скільки люди заробляють, а й як вони це роблять. Існує різниця між функціональним та особистим розподілом прибутку. Функціональний розподіл базується на різних факторах виробництва, таких як робоча сила, основне обладнання, земля тощо. Важливо також те, як члени суспільства використовують ці фактори. Значні диспропорції в прибутках людей у суспільстві особливо помітні. Оцінювання нерівності дуже корисне; це означає, що слід вивчати чинники нерівності, на основі яких здійснюється розподіл прибутку в двох різних ситуаціях (країнах, регіонах тощо).

Припустимо, що суспільство складається з окремих індивідумів. Зважаючи на це, використаємо індекс i , щоб позначити індивіда: $i = 1, 2, \dots, n$. Розподіл прибутку показує скільки прибутку y_i отримує кожний індивід i (y_1, y_2, \dots, y_n). Ці критерії дають змогу по іншому розглянути розподіл при-

бутку. Звичайно, жоден набір даних не дасть точної та об'єктивної картини прибутку окремої людини. Зокрема, на нашу думку, слід посперечатися, чи тільки споріднені прибутки потрібно брати до уваги, а абсолютні рівні цих прибутків – ні.

Інший важливий критерій для оцінювання сформував Далтон (1920). Він є фундаментальним щодо оцінювання нерівності. Припустимо, що y_1, y_2, \dots, y_n – прибуток перерозподілу. При цьому візьмемо до уваги два види прибутку y_i та y_j , де $y_i < y_j$. Перерозподіл прибутків від багатих до бідних індивідів назвемо регресивним трансфером. Далтон стверджує, якщо розподілу прибутку досягнути завдяки узгодженню регресивності трансферу, то розподіл без цього узгодження слід вважати більш нерівномірним, ніж з ним. Використавши розподіл прибутку, можна визначити ціну та дослідити нерівність розподілу. Індекс нерівності пропонуємо інтерпретувати як таку функцію:

$$I_2 = I_1 (y_1, y_2, \dots, y_n).$$

Значення I_2 визначають на основі інших подібних розподілів прибутку $I_1 (y_1, y_2, \dots, y_n)$.

3.2. Крива Лоренса і коефіцієнт Джині

Криву Лоренса використовують для отримання інформації про нерівність. Для того, щоб її графічно зобразити, необхідно погрупувати домашні господарства за рівнем прибутків, починаючи від найнижчих. Потім слід показати на графіку кумулятивний відсоток населення по горизонтальній осі і частки загального прибутку, які заробила кожна група населення, – по вертикальній. У разі ідеальної рівності всі заробляють однакові частки від загального прибутку. За такої умови крива Лоренса має нахил 45 градусів. У разі ідеальної нерівності невелика кількість сімей заробляє більшу частину від загального доходу суспільства.

Крива Лоренса проходить майже паралельно до осі ОХ, поки не досягає показника останнього домашнього господарства, а потім різко зростає до 100, тому що остання із сімей, взятих до уваги, заробляє цілий дохід, що дорівнює доходу всього суспільства.

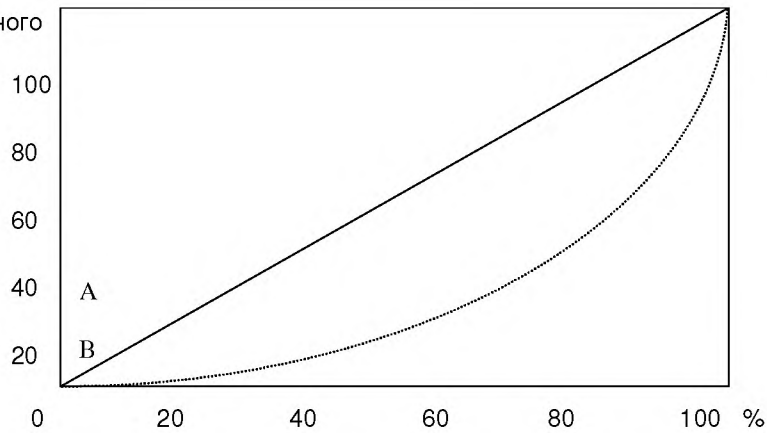
Рис. 3 зображає випадок, що можна спостерігати в реальному житті: крива Лоренса знаходиться між лініями ідеальної рівності та ідеальної нерівності.

Відповідно до графіка, поданого на рис. 3, крива Лоренса починається і закінчується на бісектрисі. Найбідніші 0% населення заробляють 0% національного доходу. За визначенням, бідне населення становить 100% населення, а отже, воно має заробляти 100% національного доходу. Зі збільшенням нерівності крива Лоренса починає зміщуватися нижче від бісектриси.

Рисунок 3.

Крива Лоренса

Частка загального
доходу



Інший відомий спосіб оцінювання нерівності базується на основі коефіцієнта Джині. Вказаний коефіцієнт – сума статистичних даних щодо нерівності, відображених за допомогою кривої Лоренса. Коефіцієнт Джині визначають як співвідношення площі фігури А, тобто площі фігури, утвореної між кривою Лоренса і лінією ідеальної рівності, до площі фігур А і В, тобто площі фігури, утвореної між лініями ідеальної рівності та ідеальної нерівності. Коефіцієнт Джині відображає суму оцінок нерівності у результаті розподілу і коливається у межах від 0 до 1. Він дорівнює 0 за умови ідеальної рівності, а за умови ідеальної нерівності кожне господарство заробляє однаково і дорівнює 1.

3.3. Нерівність і заощадження

Найімовірніше, що у процесі економічного зростання нерівність також змінюється. Питання полягає лише в тому, чи при цьому політику перерозподілу доходів використовують для знищення нерівності чи сприяють прискоренню її зростання, що призводить до подальшого його спаду. З іншого боку, таке зростання може спричинити утворення «зачарованого кола», що призведе до зростання нерівності.

Зростання нерівності прямо впливає на заощадження, доходи та інвестиції. Вплив зменшення нерівності в доходах на рівень заощаджень, а отже, і на рівень зростання є комплексним. У менш розвинутих країнах полі-

тика перерозподілу доходів може знизити рівень заощаджень і, відповідно, темпи зростання.

Рис. 4 показує, як перерозподіл в регіоні призводить до зниження рівня національних заощаджень (під час перерозподілу доходів ніхто не заощаджує). Проте у високорозвинутих країнах ситуація цілком інша: політика перерозподілу доходів забезпечує підвищення середнього рівня заощаджень.

Наприклад, різна продукція, що користується попитом у споживачів, має бути вироблена і поставлена, а це викликає попит на фактори виробництва і впливає на розподіл доходів за видами грошових надходжень (заробітна плата, доходи від експлуатації обладнання, рента тощо).

Рисунок 4.

Заощадження і доходи

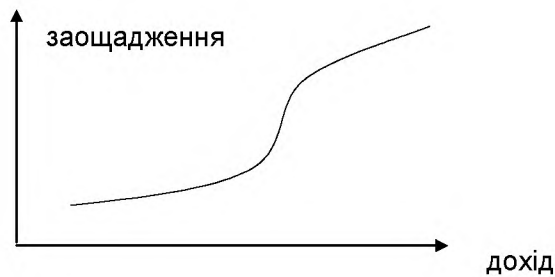
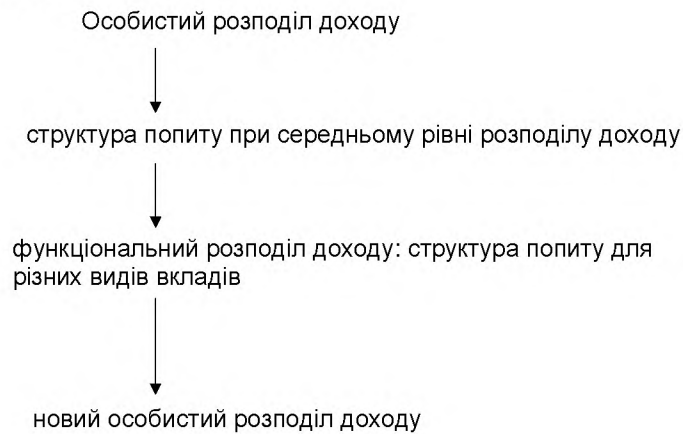


Рисунок 5.

Схема розподілу доходів



Думка про те, що на нерівність у добробуті впливає економічне зростання, підтверджується трьома аргументами:

- а) згідно з гіпотезою Калдора, гранична схильність до заощаджень у багатих вища, ніж у бідних;
- б) інвестиції переважно не розподіляють належним чином;
- в) переконання слід постійно використовувати як стимул.

4. Аналіз даних щодо бідності і нерівності у добробуті

Що є достовірним підтвердженням наявності нерівності в добробуті у суспільстві? Для цього слід використовувати дані про капітал чи активи, але їх важко зібрати через недоступність такої інформації. Іншим підтвердженням нерівності у добробуті може бути нерівність у доходах або у володінні землею. Однак ці підтвердження не достатні для того, щоб на їх основі робити висновки.

Дані про зростання нерівності недостатньо достовірні, тому при цьому виникає ряд ендегенних проблем. Дослідження деяких винних свідчать, що у країнах, які розвиваються, спостерігається переважно більша нерівність, ніж у розвинутих країнах.

Першими працями, що доводять оберненість кривої U , є дослідження науковців Паукерта (Paukert) (1973) і Ахлувалія (Ahluwalia) (1976). У них показано й проаналізовано нерівність у різних країнах й обґрунтовано оберненість кривої U .

Розвиток ендегенезисної теорії і доступ до порівняльних даних про національний дохід і темпи зростання великої кількості взятих для аналізу країн дали змогу здійснити емпіричний аналіз причин виникнення відмінностей у зростанні нерівності відповідно до країн. Кілька вчених спробували дослідити вплив нерівності на економічне зростання.

На жаль, відсутність даних щодо розподілу доходів у деяких країнах змушує дослідників використовувати як основу для висновків дані емпіричних праць.

Згідно з «обліком зростання», наведеним у моделі Солоу (Solow) (1957), економіка бідних країн розвивається переважно швидше, ніж багатих, оскільки капітал інтенсивно перетікає з багатих країн до бідних. Якщо існують труднощі в обміні знаннями, різниця у доходах може зрости через відсутність доступу до новітніх технологій. Вчений Баумол (Baumol) (1986) досліджує період з 1870 по 1976 р. у 16 індустріальних країнах й аналізує

вплив зростання за цей період на постійний та початковий доходи. Він виводить таке рівняння:

$$\ln ((Y/N)_i)_{1979} - \ln ((Y/N)_i)_{1870} = a + b \ln (Y/N)_i)_{1870} + E_i,$$

де $\ln (Y/N)$ – логарифм прибутку на одну особу; E – помилка визначення; i – індекс країни.

Науковець Де Лонг (De Long) (1988) визначив кілька негативних боків цієї проблеми. Основний з них полягає в тому, що країни, які не були багатими кілька століть тому, беруть до уваги лише за умови, якщо вони будуть швидко розвиватися протягом наступного століття. До того ж багаті країни, що були багатими кілька століть тому, зараховують до об'єктів дослідження тільки за умови, якщо їхнє зростання було середнім.

Зазначений вчений намагався дослідити цю проблему, але відсутність даних унеможливила здійснення об'єктивного аналізу країн усього світу, тому що неможливо провести повне й об'єктивне оцінювання нерівності у світі на основі даної моделі без усіх даних. Існують лише гіпотези, що дають змогу вважати правильними прогнозовані дані і припущення. Таким чином, на основі цих даних можна здійснити тільки грубе оцінювання міжнародної ситуації.

Так, Алесіна і Родрік (Alesina and Rodrik) (1994) дослідили доходи на душу населення у 1960–1985 рр. за допомогою різних змінних, таких як первинний дохід на душу населення і показник початкового людського капіталу. Результати регресійного аналізу цих змінних свідчать про негативні зв'язки між початковою нерівністю і подальшим зростанням. Особливо сильним був вплив коефіцієнта Джині, що відображав первинну нерівність у володінні землею. Великого значення він набуває на рівні 10%.

Результати регресивного аналізу на основі коефіцієнта Джині для первинного розподілу землі підсумовує табл. 1.

Таблиця 1.

Первинна нерівність і її зростання у 1960–1985 рр.

Змінні	Значення змінних, отримані внаслідок зростання нерівності у 1960–1985 рр. (на душу населення)
Стапа	6,22 (4,69)
ВВП	-0,38 (3,25)
Prim (60)	2,66 (2,66)
Gini (60)	-3,47 (1,82)
Land Gini	-5,23 (4,38)

Джерело: Alesina and Rodrik (1994).

Примітка. Цифри в дужках означають t – (вартість).

Таблиця 2.

**Зміни в заробітках чоловіків в індустріальних країнах
протягом 1980-х рр.**

Країна/автори	Рік	Загальна нерівність у доходах	Залежність доходу від досвіду	Залежність доходу від освіти або звичай- ної зайня- тості	Нерівність доходів у групі
Австралія					
Борланд (1992)	1981–1989	+	++	mixed	++
Готсчалк і Джойс (1995)	1981–1985	++	+++	–	+++
Грегори (1993)	1976–1990	+++			
Канада					
Блекбурн і Блом (1994)	1979–1987	++	++	–	+++
Готсчалк і Джойс (1995)	1981–1987	++	++	+	++
Фінляндія					
Еріксон і Джанті (1994)	1980–1990	0	0	0	0
Готсчалк і Джойс (1995)	1987–1991	+	–	–	0
Франція					
Катц, Ловмен, Бленчфловвер (1995)	1976–1987	+	+	0	mixed
Готсчалк і Джойс (1995)	1979–1984	++	+++	–	+
Німеччина					
Абрахам-Хаусмен (1995)	1983–1988	0	0	0	
Ізраїль					
Готсчалк і Джойс (1995)	1979–1986	+	+++	++	0
Італія					
Еріксон та Ічино (1995)	1978–1987	0	0	0	–
Японія:					
Катц, Ловмен, Бленчфловвер (1995)	1974–1990	+	Mixed	+	
Голландія					
Хартог, Остербеек (1992)	1979–1989	0	0	–	+
Готсчалк і Джойс (1995)	1983–1987	+	+++	–	+
Швеція					
Едін і Холмунд (1995)	1984–1991	++	+	++	+++
Готсчалк і Джойс (1995)	1981–1987	+	–	+++	+++
Великобританія					
Катц, Бленчфловвер (1995)	1979–1990	+++	++	++	+++
Готсчалк і Джойс (1995)	1979–1986	+++	+++	+++	+++

Джерело: Дослідження різних авторів; Gottschalh and Smeeding «Gross national comparisons of earnings and income inequality», Journal of economic literature, Vol. XXXV, June 1997.

Примітка. +++ – збільшення нерівності на 80% вище, ніж у США;
++ – збільшення нерівності на 50–80% вище, ніж у США;
+ – збільшення нерівності на 10–50% вище, ніж у США;
0 – збільшення нерівності на 10% вище, ніж у США;
– зменшення нерівності на 10% вище, ніж у США.

Існують щонайменше три причини прямого впливу нерівності на економічне зростання:

- нерівність зменшує інвестиційні можливості;
- нерівність ускладнює здійснення намірів позичальників;
- нерівність породжує макроекономічну волатильність.

Найпоширеніший показник, який застосовують для визначення нерівності, – доходи осіб чоловічої статі. Результати оцінювання доходів на основі цього показника наведено у табл. 2, в якій проведено аналіз 10 країн, щодо котрих була наявна інформація про тенденції в загальній нерівності та залежність доходу від освіти у різних країнах. Вони також відображають абсолютні зміни нерівності відповідно до кожної країни, виміряні у відсотках абсолютної зміни нерівності у США. Наприклад, ++ у колонці 3 для Канади означає, що збільшення загальної нерівності в Канаді досягало від 50 до 80% порівняно зі США.

На нашу думку, країни слід розподілити на 4 групи. До першої з них належать країни, в яких збільшення нерівності було майже таким самим, як і у США (сюди входить лише Великобританія). До країн другої групи, що зазнали субстаційних змін нерівності, але менших ніж у США та Великобританії, належать Канада, Австралія та Ізраїль. Третя група нараховує такі країни, як Франція, Японія, Голландія, Швеція та Фінляндія. Вони відчули позитивні, але дуже незначні зміни в заробітках у 1980-х рр.

Рис. 6 ілюструє розподіл населення відповідно до країн, яке живе за межею бідності, а точніше тієї частини населення, яка отримує дохід менш ніж 1 дол. США на день. Рис. 7 відображає рівень забезпечення харчовими продуктами, а саме – недоїдання, що є іншою ознакою бідності, і дає порівняльну характеристику частки дітей до 5 років із недостатньою вагою у 1990 і 2000 рр.

Для дослідження обрано дітей до 5 років, які мають недостатню для їх віку вагу, тобто така недостатність є середньою і значною. Її визначають як подвійне стандартне відхилення від середньої для віку ваги. Рис. 8 показує частку населення, яке перебуває за межею бідності, відповідно до всього населення світу.

У табл. 3 наведено індекси людського розвитку та бідності, які у наукових джерелах названо так: індекс людської бідності (HPI), індекс людського розвитку (HDI), індекс гендерного розвитку (CDI), а також ВВП та ВНП на душу населення. Оскільки ці дані – економічні змінні, (насамперед ВВП та індекс людського розвитку), найбільш прийнятно їх використовувати щодо високоіндустріалізованих країн, таких як США та Великобританія, Японія та Швейцарія.

Водночас показники бідності (зокрема індекс людської бідності) схожі в усіх країнах (передових і відсталих) і навіть гірші у деяких із розвинутих

країн, зокрема в Японії, США і Великобританії, що підтверджує важливе значення даної проблеми. Винятком є лише країни, де проводиться соціальне планування і соціальна політика (Норвегія та Швеція).

Індекс людського розвитку (HDI) – середнє значення індексу очікуваної тривалості життя, індексу освіти та індексу доданої вартості на одиницю, виведене шляхом поділу суми цих трьох індексів на 3. Що стосується індексу людського розвитку, то чим більше його значення (ближче до 1), тим ліпше для країни.

Індекс гендерного розвитку (GDI) базується на тих самих змінних, що і HDI. Різниця полягає лише в тому, що GDI відображає середні досягнення кожної країни з огляду на очікувану тривалість життя, освіту і дохід з точки зору різниці у досягненнях між жінками та чоловіками.

Що стосується індексу гендерного розвитку, то чим більше його значення, тим ліпше для розвитку країни.

Рисунок 6.

Населення, дохід якого становить менш ніж 1 дол. США на день (млн. чол.) (1998 р.)

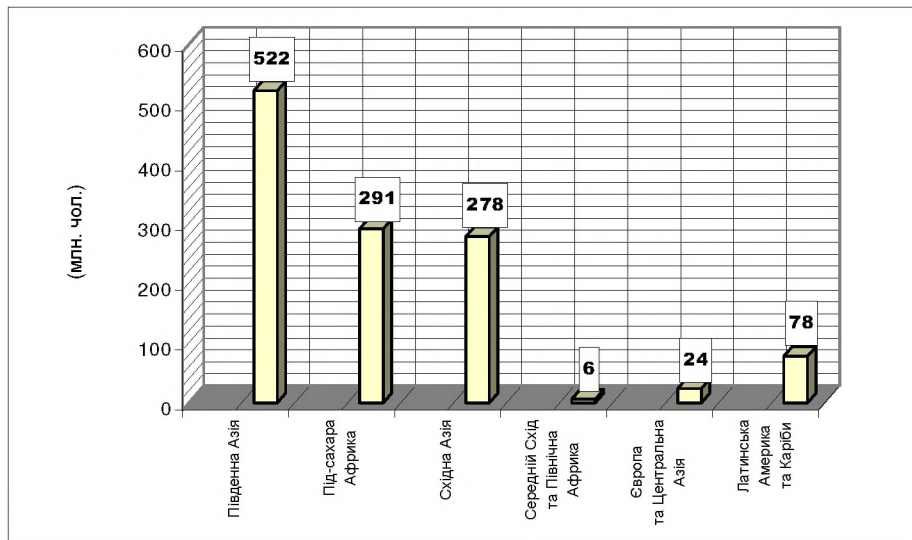
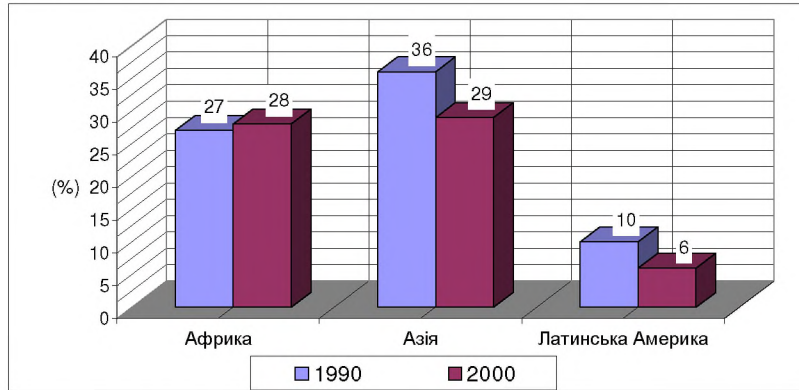
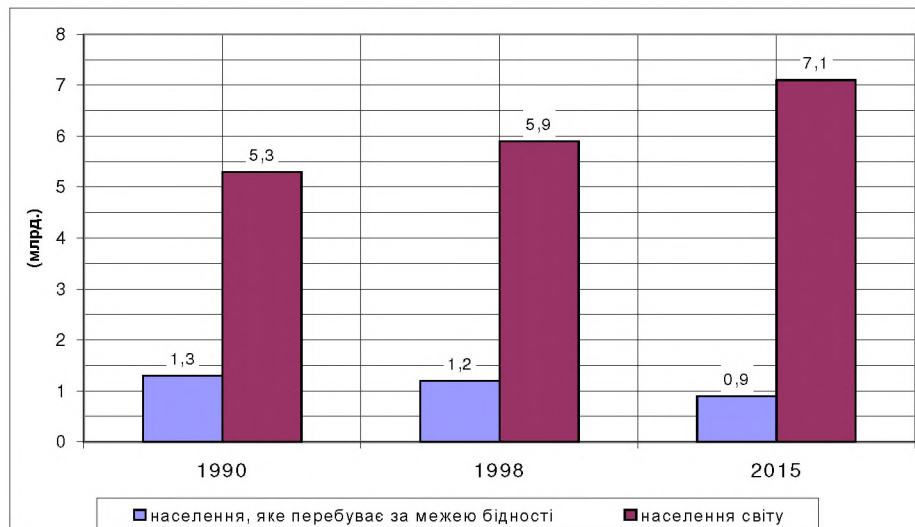


Рисунок 7.

Частка дітей до 5 років з недостатньою вагою (%) у різних країнах світу

Джерело: World Bank (2001).

Рисунок 7.

Частка населення, яке перебуває за межею бідності у світі

Таблиця 3.

**Значення основних індексів бідності та людського розвитку
в різних країнах світу**

Країна	Індекс людської бідності (HPI)	Індекс людського розвитку (HDI) (98)	Індекс гендерного розвитку (GDI) (99)	ВВП на душу населення (95, USD)	ВНП на душу населення (90–98, %)
Канада	11,8	0,935	0,932	20,548	0,9
Норвегія	7,3	0,934	0,932	36,806	3,4
США	15,8	0,929	0,927	29,683	1,8
Австралія	12,2	0,929	0,927	21,881	2,7
Ісландія	–	0,927	0,925	29,488	1,6
Швеція	7,6	0,926	0,923	27,705	0,5
Бельгія	12,4	0,925	0,921	28,790	1,7
Голландія	8,2	0,925	0,919	28,154	2,1
Японія	11,2	0,924	0,916	42,081	1,1
Великобританія	14,6	0,918	0,914	20,237	1,6
Фінляндія	8,6	0,917	0,913	28,075	1,2
Франція	11,1	0,917	0,914	27,975	1,2
Швейцарія	–	0,915	0,910	44,908	–0,2
Німеччина	10,4	0,911	0,905	31,141	–
Данія	9,3	0,911	0,909	37,449	2,5
Австрія	–	0,908	0,901	30,869	1,6
Люксембург	10,5	0,908	0,895	46,591	1,9
Ірландія	15,0	0,907	0,896	23,422	6,0
Італія	11,9	0,903	0,895	19,574	1,0
Нова Зеландія	12,8	0,903	0,900	16,427	1,0
Іспанія	11,6	0,899	0,891	15,644	1,8
Ізраїль	–	0,883	0,877	15,978	2,0
Греція	–	0,875	0,869	12,069	1,4
Мальта	–	0,865	0,848	18,620	12,1
Португалія	–	0,864	0,858	11,672	2,4
Південна Корея	–	0,854	0,847	11,123	4,1
Чехія	–	0,843	0,841	5,142	–1,6
Угорщина	–	0,817	0,813	4,920	0,2
Польща	–	0,814	0,811	3,877	3,7
Мексика	10,4	0,784	0,775	4,459	1,2
Туреччина	16,4	0,732	0,716	3,167	2,8
ОЕСД	–	0,893	0,889	20,360	1,5
Східна Європа та СНД	–	0,777	0,774	5,620	–4,3
Латинська Америка	–	0,758	0,748	6,470	1,9
Східна Азія	–	0,716	0,710	3,570	7,1
Південна Азія	–	0,560	0,542	2,110	3,6
Країни, що розвиваються	–	0,642	0,634	3,260	3,3
Арабські держави	–	0,635	0,612	4,520	0,5
Усі країни світу	–	0,712	0,706	6,400	1,0

Джерело: *Human Development Report, 2001*.

Примітка. Найвища вартість країни в групі визначена на основі четвертого десятичного місця, не вказаного у таблиці. Найвище значення для кожного індексу показано жирним шрифтом. Дані щодо ВНП на душу населення розраховані на основі сталої серії (1995, дол. США), тоді як рівні зростання через інтервали розраховані як середні.

У колонці значень індексу людської бідності цифри, виділені жирним шрифтом, вказують на найнижче значення країни у групі. Що стосується індексу людської бідності, то чим нижче його значення, тим ефективніша діяльність країни у напрямку подолання соціальної нерівності. Індекс людського розвитку (HDI) базується на трьох індикаторах, а саме: очікувана тривалість життя людини, рівень освіти (рівень писемності дорослих) і рівень життя (ВВП на душу населення).

Детальніший аналіз бідності наведено у табл. 4, де показано деякі з основних індексів для низки країн (нерозвинуті або слаборозвинуті регіони). Населення, що перебуває за межею бідності у селі, – це частка сільського населення, яке перебуває за межею бідності, яку визначила влада для міських жителів. Все населення, яке перебуває за межею бідності, – це частка всього населення, яке перебуває за межею бідності, незважаючи на те, де воно проживає – у селі чи місті.

Оцінки державних статистичних органів базуються на оцінках підгруп населення, проведених на основі дослідження домашніх господарств. Населення, дохід якого становить менш як 1 чи 2 дол. на день, – це частка населення, що перебуває за межею бідності, визначеною на основі цін 1993 р. згідно з показником паритету купівельної спроможності.

Таблиця 4.

Основні індекси бідності населення в окремих країнах світу

Країна	Населення, що живе на межі бідності			Населення, дохід якого становить менш як 1 дол. на день (%)	Населення, дохід якого становить менш як 2 дол. на день (%)
	сільське	міське	у державі загалом		
Алжир (1998 р.)	16,5	7,3	12,2	< 2	15,1
Бангладеш (1991–1992 рр.)	46,0	23,3	42,7	–	–
Чилі (1994 р.)	–	–	21,6	4,2	20,3
Китай (1996 р.)	7,9	< 2	6,0	18,5	53,7
Еквадор (1994 р.)	47,0	25,0	35,0	20,2	52,3
Мексика (1988 р.)	–	–	10,1	17,9	42,5
Пакистан (1991 р.)	36,9	28,0	34,0	31,0	84,7
Панама (1997 р.)	64,9	15,3	37,3	10,3	25,1
Парагвай (1991 р.)	28,5	19,7	21,8	19,4	38,5
Румунія (1994 р.)	27,9	20,4	21,5	2,8	27,5
Шрі-Ланка (1985–1986 рр.)	45,5	26,8	40,6	6,6	45,4
Туреччина (1994 р.)	–	–	–	2,4	18,0
Замбія (1991 р.)	88,0	46,0	68,0	72,6	91,7
Зімбабве (1990–1991 рр.)	31,0	10,0	25,5	36,0	64,2

Джерело: *World Development Report, 2000, World Bank.*

При порівнянні світових даних щодо бідності дослідники натрапляють на дві проблеми: концептуальну і практичну. Різні визначення бідності дано в різних країнах, тому порівняння, проведені на основі даних з різних країн і засновані на однакових визначеннях, можуть натрапляти на певні труднощі. Табл. 5 показує розподіл прибутку і споживання в окремих країнах. Коефіцієнт Джині визначає міру розподілу доходу (в деяких випадках – зростання рівня споживання) між населенням і домашніми господарствами у межах економіки, що відхиляється від справедливого розподілу. Щодо меж національної бідності спостерігається зростання купівельної спроможності у багатьох країнах, де не такі суворі поблажливі стандарти, як у бідних. Стандарт щодо межі бідності у світі (1 дол. на день) визначений за міжнародними цінами 1985 р. і конвертований відповідно до національної валюти на основі PPP. Однак може виникнути проблема при аналізі рівня бідності як в межах однієї, так і кількох країн, обраних для порівняння. Наприклад, рівень життя і рівень цін переважно вищі в містах, ніж у сільській місцевості, тому і номінальна вартість межі бідності у місті має перевищувати межу бідності у селі.

Отже, як ми зазначали вище, індекс Джині визначають як площу між кривою Лоренса і гіпотетичною лінією абсолютної рівності, виражену як відсоток максимальної площі під лінією. З огляду на це, індекс Джині, що дорівнює 0, відображає ідеальну рівність, а індекс, що дорівнює 100, показує ідеальну нерівність. Відсоткова частка доходів, тобто споживання, – частка, додана до децилів, або квантів, (до 100 її можна не додавати через заокругленість цифр).

Дані про особистий дохід і дохід домашнього господарства можна отримати з офіційних статистичних досліджень домашніх господарств. Розподіл доходу і індекс Джині для високорозвинених економік розраховують на основі бази даних Люксембурзького центру вивчення доходу з використанням методу оцінювання, який застосовують для країн, що розвиваються.

Дані табл. 5 свідчать, що у промислово розвинених країнах (держав-лідерах, серед яких США, Великобританія і Швейцарія), спостерігається вищий рівень нерівності, ніж у промислово слабо розвинених країнах держав-наслідувачах, що вказує на потребу в поступовій і ефективнішій соціальной політиці та плануванні заходів щодо боротьби з бідністю і голодом малозабезпеченого населення. Протягом останніх десяти років різке зростання рівня бідності і нерівності в розподілі прибутку стало характерним для Росії, України та інших країн СНД з перехідною економікою (Siskos, 2001).

Табл. 6 відображає результати використання вищезгаданої класифікації за оцінкою доходу (ВВП на душу населення) в усіх країнах світу. Повільний темп зростання й економічну нерівність у світовому розвитку слід розглядати з точки зору зменшення абсолютної бідності і зростання мінімального рівня життя в усьому світі.

Таблиця 5.

Основні індекси розподілу прибутку і споживання в окремих країнах світу

Країна	Індекс Джині	Процентна частка доходу населення			
		найменша		найбільша	
		10%	20%	10%	20%
Канада (1994 р.)	31,5	2,8	7,5	23,8	39,3
Норвегія (1995р.)	25,8	4,1	9,7	21,8	35,8
США (1997р.)	40,8	1,8	5,2	30,5	46,4
Австралія (1994 р.)	35,2	2,0	5,9	25,4	41,3
Швеція (1992 р.)	25,0	3,7	9,6	20,1	34,5
Бельгія (1992 р.)	25,0	3,7	9,5	20,2	34,5
Нідерланди (1994 р.)	32,6	2,8	7,3	25,1	40,1
Японія (1993 р.)	24,9	4,8	10,6	21,7	35,7
Великобританія (1991 р.)	36,1	2,6	6,6	27,3	43,0
Фінляндія (1991р.)	25,6	4,2	10,0	21,6	35,8
Франція (1995 р.)	32,7	2,8	7,2	25,1	40,2
Швейцарія (1992р.)	33,1	2,6	6,9	25,2	40,3
Німеччина (1994р.)	30,0	3,3	8,2	23,7	38,5
Данія (1992р.)	24,7	3,6	9,6	20,5	30,4
Австрія (1987р.)	23,1	4,4	10,4	19,3	33,3
Ірландія (1987 р.)	35,9	2,5	6,7	27,4	42,9
Італія (1995 р.)	27,3	3,5	8,7	21,8	36,3
Нова Зеландія (1991 р.)	43,9	0,3	2,7	29,8	46,9
Іспанія (1990 р.)	32,5	2,8	7,5	25,2	40,3
Ізраїль (1992 р.)	35,5	2,8	6,9	26,9	42,5
Греція (1993 р.)	32,7	3,0	7,5	25,3	40,3
Португалія (1995 р.)	35,6	3,1	7,3	28,4	43,4
Південна Корея (1993 р.)	31,6	2,9	7,5	31,7	47,4
Чехія (1996 р.)	25,4	4,3	10,3	22,4	35,9
Угорщина (1996 р.)	30,8	3,9	8,8	24,8	39,9
Польща (1996 р.)	32,9	3,0	7,7	26,3	40,9

Джерело: Human Development Report, 2000, UNDP.

У країнах з перехідною економікою одним із першочергових завдань залишається зменшення бідності. Багато залежить від самого характеру зростання, особливостей перерозподілу й основних принципів політики соціального забезпечення у країні. Нерівність у доходах в межах різних країн – це, безперечно, головний чинник, що визначає економічний прогрес чи регрес.

Таблиця 6.

Класифікація країн згідно з показниками доходу

Високий дохід (ВВП на душу населення в сумі 9,266 дол. і більше у 1999 р.) (48 країн і регіонів)	Середній дохід (ВВП на одиницю капіталу в сумі 756–9,265 дол. у 1999 р.) (78 країн і регіонів)		Низький дохід (ВВП на одиницю капіталу в сумі 755 дол. і менше у 1999 р.) (36 країн і регіонів)	
Австралія	Албанія	Малайзія	Азербайджан	Лаос
Австрія	Алжир	Мальдіви	Ангола	Лесото
Багами	Аргентина	Мальта	Бангладеш	Мавританія
Бельгія	Барбадос	Марокко	Бенін	Мадагаскар
Бруней	Бахрейн	Мексика	Буркіна-Фасо	Малаві
Великобританія	Беліз	Намібія	Бурунді	Малі
Гонконг (Китай)	Білорусь	Оман	Бутан	Мозамбік
Греція	Болгарія	Панама	В'єтнам	Молдова
Данія	Болівія	Папуа-Нова	Вірменія	Монголія
Ізраїль	Ботсвана	Гвінея	Гаїті	Муанмар
Ірландія	Бразилія	Парагвай	Гайана	Непал
Ісландія	Габон	Перу	Гамбія	Нігер
Іспанія	Гана	Південна Аф- рика	Гвінея-Бісау	Нігерія
Італія	Гватемала	Південна Ко- рея Венесуела	Грузія	Нікарагуа
Канада	Гондурас	Польща	Ерїтрея	Пакистан
Катар	Гуана	Росія	Ефіопія	Руанда
Кіпр	Джибуті	Румунія	Ємен	Сенегал
Кувейт	Домініканська Республіка	Сальвадор	Замбія	Судан
Люксембург	Еквадор	Західне Захід- не Самоа	Зімбабве	Сьєрра-Леоне
Нідерланди	Екваторіальна	Свазіленд	Індія	Танзанія
Німеччина	Гвінея Саудів- ська Аравія	Сирія	Індонезія	Того
Нова Зеландія	Естонія	Словаччина	Камбоджа	Туркменістан
Норвегія	Єгипет	Суринам	Камерун	Уганда
Об'єднані Арабські Емірати (ОАЕ)	Зелений Мис	Таїланд	Кенія	Узбекистан
Португалія	Ірак	Тринідад і То- баго	Киргизстан	Україна
Сінгапур	Іран	Туніс	Комарос	Центрально- африканська
Словенія	Йордан	Туреччина	Конго	Республіка
США	Казахстан	Угорщина		Таджикистан
Фінляндія	Китай	Уругвай		Чад
Франція	Колумбія	Фіджі		
Швейцарія	Коста Ріка	Філіппіни		
Швеція	Латвія	Хорватія		
Японія	Литва	Чехія		
	Ліван	Чилі		
	Лівія	Шрі-Ланка		
	Маврикій	Ямайка		
	Македонія			

Джерело: Human Development Report, United Nations (2001).

Примітка. Дані подано згідно з класифікацією Світового банку.

Більш-менш рівномірний розподіл добробуту і доходу – це основа для рівного розподілу різних соціальних послуг і благ, таких як освіта, охорона здоров'я і можливість для участі у суспільному житті. Деякі міжнародні відмінності у нерівності розподілу доходу можуть бути спричинені відносно прихованими історично зумовленими особливостями. Незважаючи на це, ще з часів економіста Саймона Кузнеця (Simon Kuznets) науковці вважали, що нерівність у доходах змінюється залежно від доходів на душу населення. С. Кузнец припускав, що нерівність спочатку зростає разом з доходами на душу населення, досягає найвищого рівня, а тоді спадає, при цьому доходи на душу населення продовжують зростати. Ми ж досліджуємо типові, з точки зору С. Кузнеця, країни з коефіцієнтом частки доходу найбагатших 20% та найбідніших – 40%, що служить індексом вимірювання нерівності. Для визначення доходу використовуємо таблицю Пенна з доходами на душу населення за сталими міжнародними цінами.

Результати регресивного аналізу такі:

$$\begin{aligned} \text{(нерівність) } it &= -37,584 + 10,924 \ln(\text{yIP-85})it - 0,712 [\ln(\text{yIP-85})it]^2 / (12) \\ &\quad (8,546) \quad (2,154) \quad (0,134) \\ &\quad \text{(наближене } R^2 = 0,124). \end{aligned}$$

Таблиця Пенна – своєрідне джерело даних для отримання щорічної міжнародної інформації (1960–1992 рр.) про всі змінні, що стосуються міжнародних цін та торговельної відкритості. Якщо yIP-85 – ВВП на душу населення у міжнародних цінах 1985 р., то ланцюговий індекс (у дол. США) і yIPcurr – ВВП на душу населення в поточних міжнародних цінах (у дол. США).

Регресивний аналіз підтверджує теорію U-кривої Кузнеця з межею нерівності – 2,146 дол. на душу населення. Дослідження Кузнеця підтверджує, що економічне зростання при низьких рівнях доходів призводить до нерівності. Це служить поясненням того, чому високий рівень бідності може зберігатися до впровадження заходів щодо боротьби з бідністю.

Висновки

Проблема нерівності та її постійне загострення – найактуальніша проблема соціології ХХ ст. Однак і досі зв'язок між нерівністю і економічним розвитком ще детально не досліджено. У цій статті зроблено спробу проаналізувати взаємозалежність нерівності й економічного зростання. До того ж, наше дослідження базувалося на емпіричних даних, що дало змогу виявити негативний вплив нерівності і позитивний ефект перерозподілу на економічне зростання.

У наукових джерелах, присвячених оцінюванню нерівності у доходах, розкрито аспекти даного питання і запропоновано відповідні критерії для цього. З іншого боку, деякі економісти вважають, що експліцитно визначені кількісні і порядкові індекси мають стати основою для соціальної політики. Підсумовуючи вищесказане, можна класифікувати інструменти оцінювання

бідності як багатовимірні, бо її визначають на основі як суб'єктивних (суспільна корисність), так і об'єктивних (добробут) оцінок. Найбільш прийнятна для загалу оцінка бідності базується на об'єктивному підході (при ньому головними критеріями є межі бідності, основні потреби тощо). Останнім часом спостерігається значний інтерес до виявлення інструментів оцінювання бідності. Цей підхід передбачає розвиток нових методологій для оцінювання бідності, зокрема оцінювання часткової бідності.

Ми дослідили різні способи вимірювання доходу і його розподілу у певних країнах світу. Уряди держав взяли на себе зобов'язання щодо зменшення нерівності в розподілі доходів. Однак вони ставляться до цього завдання по-різному, тому й використовують різні інструменти для досягнення поставленої мети. Ця проблема дуже важлива, бо нерівність впливає на сукупний дохід, тому чим більша рівність в розподілі багатства, тим вищим буде рівень ефективності економіки.

Нерівність почала зростати з середини 80-х рр. ХХ ст. лише у деяких країнах. Емпіричні дослідження стали базою для здійснення соціальної політики. По-перше, згідно з економічною теорією, існує альтернатива між перерозподілом доходів та ефективністю. Надання щедрих трансфертів малозабезпеченим призводить до зменшення трудових зусиль упродовж їхнього працездатного віку, що призводитиме до швидшого виходу на пенсію.

Об'єктивного результату дослідження можна досягнути шляхом застосування агрегованого показника нерівності, зокрема коефіцієнта Джині. Використання лише одного інструмента визначення рівня нерівності не дає змоги об'єктивно розподілити дохід. Ми запропонували підхід, що базується на двох інструментах і спрямований на створення спільної основи для дослідження. У статті доведено, що переважно можна використовувати інструменти, які водночас і потужні, і прості у застосуванні, для отримання емпіричних результатів. Найвідоміші з них – крива Лоренса і коефіцієнт Джині, які широко використовують науковці.

Таким чином, застосовуючи найважливіші індикатори, такі як бідність та нерівність, доходимо висновку, що існує різниця у бідності між нерозвинутими і розвинутими країнами. Крім цього, впродовж останніх двох десятиріч спостерігається стрімке зростання бідності та загострення нерівності в розподілі доходу, особливо в індустріальних країнах.

Література

1. Aaberge Rolf et al. (1995), *Income Inequality and income mobility in the Scandinavian Countries Compared to the United States*, Turku, Finland, Abo Academi University.
2. Abraham G. Katharine and Houseman N. Susan, (1995), *Earnings Inequality in Germany* in R. Freeman and Lawrence Katz eds., pp. 371–404.
3. Aghion P., Caroli E., and Garcia-Penalosa C. (1999), *Inequality and Economic Growth: The Perspective of the New Growth Theories*, Journal of Economic Literature, volume XXXVII, Number 4, December, pp. 1615–1660.
4. Ahluwalia, M. (1976), *Inequality, Poverty and Development*, Journal of Development Economics, vol. 6, pp. 307–342.
5. Alesina A and Rodrik D. (1994), *Distributive Politics and Economic Growth*, Quarterly Journal of Economics, vol. 108, pp. 465–490.
6. Atkinson, A. B., (1987), *On the Measurement of Poverty*, Econometrica. Vol. 55,
7. Atkinson, A. B., (1970), *On the Measurement of Inequality*, Journal of Economic Theory. Vol. 2, 1970, pp. 244–263.
8. Atkinson, A. B. (1983), *The Economics of Inequality*, Clarendon Press, Oxford, Second Edition.
9. Atkinson, A. B., (1989), *Poverty and Social Security*, Harvester Wheatsheaf, Hemel Hempstead.
10. Atkinson, A. and F. Bourgignon, (1987), *Income Distribution and Differences in Needs*, in George R. Feiwel (ed.), *Arrow and the Foundations of the Theory of Economic Policy*, Macmillan Press, London.
11. Atkinson, (1989), *Measuring Inequality and Differing Social Judgments*, London School of Economics and Political Science, TIDI/129, May, Economic and Social Research Council Programme.
12. Atkinson A. and Sutherland Holly, (1989), *Two Nations in Early Retirement: the Case of Britain* in Age, Work and Social Security eds. Atkinson A. and Martin Bein, London, Macmillan, pp. 132–160.
13. Atkinson, A.B. and J. Micklewright, (1992), *Economic Transformation in Eastern Europe and the Distribution of Income*, Cambridge University Press, Cambridge.
14. Auerbach, Alan J., and Kotlikoff, Laurence J. (1987), *Dynamic Fiscal Policy*, Cambridge, Mass: Cambridge University Press.
15. Balassa, B., (1964), *The Purchasing Power Parity Doctrine: A Reappraisal*, Journal of Political Economy 72, pp. 584–596.

16. Barro, Robert J. and Xavier Sala-i-Martin, (1992), *Convergence*, Journal of Political Economy 100, 223–251.
17. Baumol, William J., (1986), *Productivity Growth, Convergence and Welfare*, American Economic Review, 76, 1072–1085.
18. Baumol, William J., Richard R. Nelson and Edward N. Wolff (eds.) (1994), *Convergence of Productivity: Cross-National Studies and Historical Evidence*, New York: Oxford University Press.
19. Bidani, B. and M. Ravallion, (1994), *How Robust is a Poverty Profile?* World Bank Economic Review, Vol. 8.
20. Boltvinik Julio (1997), *Poverty Measurement Methods — An Overview*, United Nations publications.
21. Boltvinik, Julio, (1994), *Poverty Measurement and Alternative Indicators of Development*, in Rolph van der Hoeven y Richard Anker (Eds.), *Poverty Monitoring: An International Concern*, Macmillan, London and St. Martin's Press, New York, pp. 57–83.
22. Castaneda, Ana, Diaz-Gimenez, Javier, and Rios-Rull, Jose-Victor, (1995), *Unemployment Spells and Income Distribution Dynamics*, Working Paper 95–9. Federal Reserve Bank of Philadelphia.
23. Chenery, H. and M. Syrquin (1975), *Patterns of Development, 1950–70*, London: Oxford University Press.
24. Crawford, Vincent P. and David M. Lilien (1981), *Social Security and the Retirement Decision*, Quarterly Journal of Economics, vol. 91, August, pp. 505–529.
25. De Long, J. Bradford (1988), *Productivity growth, convergence and welfare: comment*, American Economic Review, 78, December, pp. 1138–1154.
26. De Long, J. Bradford and Summers, Lawrence H. (1988), *How Does Macroeconomic Policy Affect Growth?*, Brookings Papers on economic Activity, number 2, pp. 433–480.
27. Desai, Meghnad, (1986), *Drawing the Line: On Defining the Poverty Threshold*, in Peter Golding (ed.), *Excluding the Poor*, Child Poverty Action Group, London.
28. Desai, Meghnad, (1992), *Well-being and Lifetime Deprivation: A Proposal for an Index of Social Progress*, Chapter 3 in Desai, Meghnad, Sen, Amartya K. and Boltvinik, Julio.
29. Desai, Meghnad (1994), *Poverty and Capability: Toward an Empirically Implementable Measure*, Frontera Norte, Biannual Publication of El Colegio de la

30. Desai, Meghnad (1995), *Poverty, Famine and Economic Development. The Selected Essays of Meghnad Desai*, Volume II, Edwar Elgar Publishing Limited, Aldershot, England.
31. Desai, Meghnad, and Anup Shah, (1988), *An Econometric Approach to the Measurement of Poverty*, Oxford Economic Papers, No. 40, October.
32. Erikson, Robert, (1993), *Descriptions of Inequality: The Swedish Approach to Welfare*, in Nussbaum, M.C. and Amartya Sen, *The Quality of Life*, Clarendon Press, Oxford, pp. 67–83.
33. Eurostat: various statistics, EU, Brussels, Belgium.
34. Franklin, N. N. (1967), *The Concept and Measurement of Minimum Living Standards*, International Labour Review, Vol. 75, No. 4.
35. Fullerton, Don, and Rogers, Diane Lim. (1993), *Who bears the lifetime tax burden?* Washington, D.C: Brookings Institution.
36. Grootaert, Christian, *The Conceptual Basis of Measures of Household Welfare and their Implied Survey Data Requirements*, Living Standards Measurement Study.
37. Heckman, James J. Lance Lochner and Christopher Taber (1998), *Explaining rising wage inequality: Explorations with a dynamic general equilibrium model of labour earnings with heterogeneous agents*, Review of Economic Dynamics, vol. 1, January, pp. 1–58.
38. Katsoulacos, Y. – Tsounis, N., (1998), *Horizontal Actions of Industrial Policy: The Greek Case*, Chapter 6, in Pitelis, H.– Antonakis, N., (eds), (1998), *International Competitiveness and Industrial Strategy*, Typothito: Athens. (in Greek)
39. Kennickell, Arthur B.: McManus, Douglas A.: and Woodburn, Louise R. (1996), *Weighting design for the 1992 Survey of Consumer Finances*, Manuscript. Board of Governors of the Federal Reserve System.
40. Kennickell, Arthur B., and Starr-McCluer, Martha, (1994), *Changes in family finances from 1989 to 1992: Evidence from the Survey of Consumer Finances*, Federal Reserve Bulletin 80 (October): 861–82.
41. Kennickell, Arthur B., Starr-McCluer, Martha, and Sunden, Annika E. (1997), *Family finances in the U.S.: Recent evidence from the Survey of Consumer Finances*, Federal Reserve Bulletin 77 (January): pp. 1–24.
42. Kuznets Simon (1955), *Economic Growth and Income Inequality*, American Economic Review, vol. 45, pp.1–28.
43. Kuznets, S. (1966), *Modern Economic Growth*, (New Haven: Yale University Press).
44. Levy, Santiago, *Poverty Alleviation in Mexico*, World Bank, Working Papers.

45. Lewis, W. Arthur (1978), *The Evolution of the International Economic Order*, Princeton: Princeton University Press.
46. Lok-Dessallien Renata, *Review of Poverty Concepts and Indicators*, Mariacristina De Nardi, Liqian Ren and Chao Wei (2000), *Income Inequality and Redistribution in Five Countries, Economic Perspectives*, Volume XXV, Issue 2, Second Quarter, Federal Reserve Bank of Chicago.
47. Marnie, S. and J. Micklewright, (1993), *A Note on the Subsistence Minimum Income Levels Calculated by the Ministry of Labour, Uzbekistan*, mimeo, European University Institute, Florence.
48. Mortensen, Dale T. and Christopher A. Pissaridis (1999), «*New developments*» in *models of search in the labour market*, in *Handbook of Labour Economics*, Orley Aschenfelter and David Card (eds.), Amsterdam: North-Holland.
49. Nolan, Brian and Christopher T. Whelan (1996), *Resources, Deprivation and Poverty*, Clarendon Press, Oxford, 1996, Oxford, U.K.
50. Organisation for Economic Cooperation and Development, (1999), *Economic Surveys*, Paris, France.
51. Paukert F. (1973), *Income Distribution at Different Levels of Development: A Survey of Evidence*, *International Labour Review*, volume 108, pp: 97–125.
52. Rao J. Mohan: (1998), *Development in the Time of Globalization*, Washington, D.C.
53. Ray Debraj (1998), *Development Economics*, Princeton New Jersey, Princeton University Press.
54. Rios-Rull, Jose-Victor. (1996), *Life-cycle economies and aggregate fluctuations*, *Review of Economic Studies* 63 (July): 465–89.
55. Romer David (1996), *Advanced Macroeconomics*, McGraw Hill.
56. Rowntree, Seebohm (1937), *The Human Needs of Labour*, London.
57. Rowntree, Seebohm (1941), *Poverty and Progress*, London.
58. Scott, James C., (1976), *The Moral Economy of the Peasant. Rebellion and Subsistence in Southeast Asia*, Yale University Press, New Haven and London.
59. Sen, A. K. (1977), *On Weights and Measures*, *Econometrica*, Vol. 45.
60. Sen, Amartya K., (1981), *Poverty and Famines. An Essay on Entitlement and Deprivation*, Clarendon Press, Oxford, U.K.
61. Sen, Amartya K., (1983), *Poor, Relatively Speaking*, *Oxford Economic Papers*, No.37, pp. 669–76, Reproduced in Sen, Amartya K. 1984, pp. 325–345.

62. Sen, Amartya K. (1984), *Resources, Values and Development*, Harvard University Press, Cambridge, Massachusetts.
63. Sen, Amartya K. (1987), *The Standard of Living*, Cambridge University Press, Cambridge, England.
64. Shari, I., (1979), *Estimation of Poverty Lines and the Incidence of Poverty in Peninsular Malaysia, 1973*, *The Philippines Economic Journal*, No. 42, Vol. 18, pp. 418–49.
65. Shorrocks, A., (1983), *Ranking Income Distributions*, *Economica*, Vol. 50.
66. Siskos E., (2001), *Black Sea Economic Cooperation (BSEC) and regional economic integration of the Commonwealth of Independent States (CIS)*. Ed. Papazisi, Athens, Greece, pp. 34–35, 132–133.
67. Slesnick, Daniel T. (1992), *Aggregate consumption and saving in the post-war United States*, *Review of Economics and Statistics* 74 (November): pp. 585–97.
68. Slesnick, Daniel T. (1993), *Gaining ground: Poverty in the postwar United States*, *Journal of Political Economy* 101 (February): pp. 1–38.
69. Slesnick, Daniel T. (1994), *Consumption, Needs and Inequality*, *International Economic Review* 35 (August): 677–703.
70. Solow Robert M. (1956), *A contribution to the theory of economic growth*, *Quarterly Journal of Economics*, volume 70, February, pp. 65–94, reprinted in Stiglitz and Uzawa (1969).
71. Solow Robert M. (1957), *Technical change and the aggregate production function*, *Review of Economics and Statistics*, volume 39, February, pp. 312–320.
72. Streeten, P. (1959), *Unbalanced Growth*, *Oxford Economic Papers*, 11: 167–190.
73. Syrquin, M. (1988), *Patterns of Structural Change*, in *Handbook of Development Economics* 1, eds. H. Chenery and T.N. Srinivasan, Amsterdam: North-Holland, 203–273.
74. Townsend, Peter (1985), *A Sociological Approach to the Measurement of Poverty—A Rejoinder to Professor Amartya Sen*, *Oxford Economic Papers*, Vol. 37, pp. 659–68; extracts reproduced in Peter Townsend 1993, pp. 126–136.
75. United Nations (1997), *Demographic Yearbook*, U.N., Department of Economic and Social Affairs.
76. United Nations Development Programme (UNDP), *Human Development Reports 1990–2000*, Oxford University Press, New York and Oxford, England.

77. UNDP (13.9.95) SEPED/BPPS Technical Support Document, POVERTY: Poverty Indicators
78. Weicher, John C. (1995), *Changes in the distribution of wealth: Increasing inequality?*, Federal Reserve Bank of St. Louis Review 77 (January – February): pp. 5–23.
79. Weiner E. Stuart and Stephen A. Monto, (1998), *Income Inequality: A Summary of the Bank's Symposium*, Economic Review, Federal Reserve Bank of Kansas City, Volume 83, Number 4, pp.5–13.
80. Wolff, Edward N. (1987), *Estimates of household wealth: Inequality in the U.S., 1962–1983*, Review of Income and Wealth 33 (September): 231–56.
81. Wolff, Edward N. (1995), *New York: Twentieth Top Heavy: A Study of the Increasing Inequality of Wealth in America*, Century Fund Press.
82. World Bank, (1982) Working paper No. 19, Washington, D.C.
83. World Bank (1990), *Poverty: World Development Report*, Washington, D.C.
84. World Bank (1993), *Poverty Reduction Handbook*, Washington, D.C.: World Bank, 1993.
85. World Commission on Culture and Development, (1995), *Our Creative Diversity*, (Paris: UNESCO, 1995).
86. World Bank, International Comparisons Project, (1995), *Penn World Table*, Washington, D.C.: World Bank, 1995.
87. World Bank (2000), *World Indicators*, Washington, D.C.: World Bank, 2000.
88. World Bank (1997), *Social Indicators of Development*, Washington, D.C.
89. World Bank (2000), *World Development Report*, Washington, D.C. 2000.